

بسمه تعالی

وزارت کشور
استانداری فارس
شهرداری لار

تعرفه عوارض سال ۱۴۰۰

شهرداری لار

فهرست عناوین

صفحه	عنوان
۳	مستندات قانونی وضع عوارض و سایر مستندات قانونی مرتبط با عوارض
۹	تعاریف و اصطلاحات
۲۱	تعرفه شماره ۱ - عوارض زیربنا (احداث اعیانی) از نوع مسکونی
۲۲	تعرفه شماره ۲ - عوارض زیربنا از نوع غیر مسکونی (احداث بنا) یک مترمربع تجاری
۲۳	تعرفه شماره ۳ - عوارض زیربنا از نوع غیر مسکونی جهت سایر کاربریهای مصوب شهری
۲۲	تعرفه شماره ۴ - عوارض حصار کشی و دیوار کشی و مجوز احصار برای املاک فاقد مستحقات
۲۳	تعرفه شماره ۵ - عوارض تراکم برای دو بخش مسکونی و غیر مسکونی
۲۴	تعرفه شماره ۶ - عوارض بالکن و پیش آمدگی
۲۵	تعرفه شماره ۷ - عوارض ارزش افزوده ناشی از اجرا و یا تغییر طرح های مصوب شهری
۲۶	تعرفه شماره ۸ - عوارض مشاغل بر اساس نوع شغل محل جغرافیایی ملک و مساحت ملک
۲۷	تعرفه شماره ۹ - عوارض تغییر شغل و افتتاح محل کسب
۲۸	تعرفه شماره ۱۰ - عوارض بر تبلیغات محیطی به غیر از تابلوهای معرفی
۲۹	تعرفه شماره ۱۱ - عوارض صدور مجوز احداث تأسیسات شهری دکل های مخابراتی، ترانسفورماتورها، پست های ... مخابراتی و
۲۹	تعرفه شماره ۱۲ - عوارض سالیانه موتورسیکلت ها
۳۰	تعرفه شماره ۱۳ - عوارض قطع اشجار
۳۱	تعرفه شماره ۱۴ - ارزش افزوده ناشی از اجرای طرح های عمران و توسعه شهری
۳۳	پیوست ها

مستندات قانونی وضع عوارض و سایر مستندات قانونی مرتبط با عوارض

آیین نامه ی مالی و معاملاتی شهرداری ها مصوب ۱۳۴۶

ماده ۳۰- هر شهرداری دارای تعرفه ای خواهد بود که در آن کلیه ی انواع عوارض و بهای خدمات و سایر درآمدهایی که به وسیله ی شهرداری و مؤسسات تابعه و وابسته به آن وصول یا تحصیل می شود، درج هر عنوان تعرفه یا بهای خدمات جدیدی که وضع و تصویب می گردد یا هر تغییری که در نوع و میزان نرخ آن ها صورت می گیرد در تعرفه ی مذکور منعکس می شود.

ماده ۳۱- تطبیق وضع هر مودی یا هر مورد با تعرفه عوارض درآمدها و تعیین و تشخیص بدهی مودی بعهده مأمورین تشخیص یا کسانی است که از طرف شهرداری یا سازمان های تابعه و وابسته اختیار تشخیص بانها داده شده است مأمورین مذکور مکلفند کمال دقت بی نظری را در تشخیص های خود بکار برند در صورت تخلف بوضع آنها در دادگاه اداری شهرداری رسیدگی و تنبیهات مقرر درباره آنها اتخاذ و بموقع اجرا گذارده خواهد شد.

ماده ۳۲ (اصلاحی ۱۳۸۰/۱۱/۲۷) - به شهرداری های کل کشور اجازه داده می شود تا مطالبات خود را مطابق دستورالعملی که به پیشنهاد شهردار به تصویب شورای اسلامی شهر مربوطه می رسد اقساط نماید. در هر حال صدور مفاصحساب موکول به تادیه کلیه بدهی مودی خواهد بود.

*ضمنا دستورالعمل این ماده که به تصویب شورای اسلامی شهر لار رسیده است به پیوست می باشد.

قانون شهرداریها مصوب ۱۳۳۴

ماده ۵۵ بند ۲۶ - پیشنهاد برقراری یا الغاء عوارض شهر و همچنین تغییر نوع و میزان عوارض با در نظر گرفتن سیاست عمومی دولت از سوی وزارت کشور اعلام می شود.

ماده ۷۴ (اصلاحی ۱۳۴۵/۱۱/۲۷) - شهرداری با تصویب شورای اسلامی شهر آیین نامه اجرایی وصول عوارض شهرداری و سهم خدمات و امثال آن را تدوین و تنظیم می نماید.

*لازم به ذکر است آیین نامه اجرایی این ماده که به تصویب شورای اسلامی شهر لار رسیده است به پیوست می باشد.

ماده ۷۷ (اصلاحی ۹۳/۲/۱۰) - رفع هر گونه اختلاف بین مودی و شهرداری در مورد عوارض و بهاء خدمات ارائه شده توسط شهرداری و سازمانهای وابسته به آن به کمیسیونی مرکب از نمایندگان وزارت کشور و دادگستری و انجمن شهر ارجاع می شود و تصمیم کمیسیون مزبور قطعی است. بدهی هائی که طبق تصمیم این کمیسیون تشخیص شود طبق مقررات اسناد لازم الاجرا، به وسیله اداره ثبت قابل وصول می باشد اجرای ثبت مکلف است بر طبق تصمیم کمیسیون مزبور به صدور اجرائیه و وصول طلب شهرداری مبادرت نماید در نقاطی که سازمان قضائی نباشد رئیس دادگستری شهرستان یک نفر را به نمایندگی دادگستری تعیین می نماید و در غیاب انجمن شهر انتخاب نماینده انجمن از طرف شورای شهرستان به عمل خواهد آمد.

ماده ۹۹- شهرداریها مکلفند در مورد حریم شهر اقدامات زیر را بنمایند:

بند ۱- تعیین حدود حریم و تهیه نقشه جامع شهرسازی با توجه به توسعه احتمالی شهر.

بند ۲- تهیه مقرراتی برای کلیه اقدامات عمرانی از قبیل قطعه بندی و تفکیک اراضی - خیابان کشی - ایجاد باغ و ساختمان - ایجاد کارگاه و کارخانه و همچنین تهیه مقررات مربوط به حفظ بهداشت عمومی مخصوص به حریم شهر با توجه به نقشه عمرانی شهر.

حریم و نقشه جامع شهرسازی و مقررات مذکور پس از تصویب انجمن شهر و تایید وزارت کشور برای اطلاع عموم آگهی و به موقع اجرا گذاشته خواهد شد.

قانون نوسازی و عمران شهری - مصوب ۷/۹/۱۳۴۷ با اصلاحات

ماده ۲ - تبصره ۳ - در شهر تهران از اول فروردین ماه ۱۳۴۸ و در سایر شهرها از تاریخی که وزارت کشور اجرای مقررات این ماده را اعلام می کند عوارض سطح شهر و سایر عوارض دریافتی از اراضی و ساختمانهای شهری ملغی می شود.

ماده ۳ - در مورد عوارض سطح شهر و اراضی و ساختمانهایی که در اجرای این قانون در هر یک از شهرها ملغی می گردد بقایای مطالبات شهرداری غیرقابل توافق و بخشودگی است و در صورت بروز اختلاف در اصل عوارض طبق ماده ۷۷ قانون شهرداریها عمل خواهد شد.

قانون زمین شهری تاریخ تصویب ۱۳۶۶/۶/۲۲

ماده ۱۲ - تشخیص عمران و احیاء و تأسیسات متناسب و تعیین نوع زمین دایر و تمیز بایر از موات به عهده وزارت مسکن و شهرسازی است این تشخیص قابل اعتراض در دادگاه صالحه می باشد.

تبصره ۱ - دادگاه نسبت به اعتراض خارج از نوبت و بدون رعایت تشریفات آیین دادرسی رسیدگی کرده و حکم لازم خواهد داد، اعتراض به تشخیص وزارت مسکن و شهرسازی در دادگاه مانع از اجرای مواد این قانون نمی گردد.

تبصره ۲ - ملاک تشخیص مرجع مقرر در ماده ۱۲ در موقع معاینه محل در مورد نوع زمینهایی که از تاریخ ۱۳۵۷/۱۱/۲۲ وسیله دولت یا ارگانها و نهادها و کمیته ها و دفاتر خانه سازی احداث اعیانی یا واگذار شده بدون در نظر گرفتن اعیانیهای مذکور خواهد بود.

قانون تعیین وضعیت املاک واقع در طرحهای دولتی و شهرداریها مصوب ۱۳۶۷/۰۸/۲۹

ماده واحده - تبصره ۴ - در مواردی که تهیه زمین عوض در داخل محدودههای مجاز برای قطعه بندی و تفکیک و ساختمان سازی میسر نباشد و احتیاج به توسعه محدوده مزبور طبق طرحهای مصوب توسعه شهری مورد تأیید مراجع قانونی قرار بگیرد، مراجع مزبور می توانند در مقابل موافقت با تقاضای صاحبان اراضی برای استفاده از مزایای ورود به محدوده توسعه و عمران شهر، علاوه بر انجام تعهدات مربوط به عمران و آماده سازی زمین و واگذاری سطوح لازم برای تأسیسات و تجهیزات و خدمات عمومی، حداکثر تا ۲۰٪ از اراضی آنها را برای تأمین عوض اراضی واقع در طرحهای موضوع این قانون و همچنین اراضی عوض طرحهای نوسازی و بهسازی شهری، به طور رایگان دریافت نمایند.

قانون تشکیلات، وظایف و انتخابات شوراهای اسلامی کشور و انتخاب شهرداران مصوب ۱۳۷۵ با اصلاحیه های بعدی

ماده ۸۰ - (اصلاحیه مرداد ۱۳۹۶) در وظایف شورای اسلامی شهر:

بند ۱۶ - تصویب لوایح برقراری یا لغو عوارض شهر و همچنین تغییر نوع و میزان آن با در نظر گرفتن سیاست عمومی دولت که از سوی وزارت کشور اعلام می شود.

بند ۲۶ - تصویب نرخ خدمات ارائه شده توسط شهرداری و سازمان های وابسته به آن با رعایت آیین نامه مالی و معاملات شهرداری ها با رعایت مقررات مربوطه.

ماده ۸۵ - (اصلاحیه مرداد ۱۳۹۶) شورای اسلامی شهر می تواند نسبت به وضع عوارض متناسب با تولیدات و درآمدهای اهالی به منظور تأمین بخشی از هزینه های خدماتی و عمرانی مورد نیاز شهر طبق آیین نامه ی مصوب هیأت وزیران اقدام نماید.

تبصره: عوارض، یک ماه پس از ارسال هر مصوبه وزارت کشور قابل وصول است. وزیر کشور می تواند در هر مقطعی که وصول هر عنوان تعرفه ی عوارض را منطبق بر آیین نامه ی مصوب نداند، نسبت به اصلاح یا لغو آن اقدام نماید.

آیین نامه اجرایی نحوه وضع و وصول عوارض توسط شوراهای اسلامی مصوب ۱۳۷۸/۷/۷

در آیین نامه مشوق ها و تسهیلات و کاهش عوارض عمومی آمده است.

قانون تعاریف محدوده و حریم شهر، روستا و شهرک و نحوه تعیین آنها مصوب ۱۳۸۴/۱۰/۱۴

ماده ۱- محدوده شهر عبارت است از حد کالبدی موجود شهر و توسعه آتی در دوره طرح جامع و تا تهیه طرح مذکور در طرح هادی شهر که ضوابط و مقررات شهرسازی در آن لازم الاجرا می باشد. شهرداریها علاوه بر اجرای طرحهای عمرانی از جمله احداث و توسعه معابر و تأمین خدمات شهری و تأسیسات زیربنایی در چارچوب وظایف قانونی خودکنترل و نظارت بر احداث هر گونه ساختمان و تأسیسات و سایر اقدامات مربوط به توسعه و عمران در داخل محدوده شهر را نیز به عهده دارند.

ماده ۲- حریم شهر عبارت است از قسمتی از اراضی بلافصل پیرامون محدوده شهر که نظارت و کنترل شهرداری در آن ضرورت دارد و از مرز تقسیمات کشوری شهرستان و بخش مربوط تجاوز ننماید. به منظور حفظ اراضی لازم و مناسب برای توسعه موزون شهرها با رعایت اولویت حفظ اراضی کشاورزی، باغات و جنگلها، هرگونه استفاده برای احداث ساختمان و تأسیسات در داخل حریم شهر تنها در چارچوب ضوابط و مقررات مصوب طرحهای جامع و هادی امکان پذیر خواهد بود. نظارت بر احداث هرگونه ساختمان و تأسیسات که به موجب طرحها و ضوابط مصوب در داخل حریم شهر مجاز شناخته شده و حفاظت از حریم به استثنای شهرکهای صنعتی (که در هر حال از محدوده قانونی و حریم شهرها و قانون شهرداریها مستثنی میباشند) به عهده شهرداری مربوط میباشد، هرگونه ساخت و ساز غیر مجاز در این حریم تخلف محسوب و با متخلفین طبق مقررات رفتار خواهد شد.

قانون حفظ کاربری اراضی زراعی و باغها مصوب ۱۳۳۴/۰۳/۳۱ با آخرین اصلاحات تا تاریخ ۱۳۸۵/۰۸/۰۱

ماده ۱- بمنظور حفظ کاربری اراضی زراعی و باغها و تداوم و بهره‌وری آنها از تاریخ تصویب این قانون تغییر کاربری اراضی زراعی و باغها در خارج از محدوده قانونی شهرها و شهرکها جز در موارد ضروری ممنوع می‌باشد.

تبصره ۱- تشخیص موارد ضروری تغییر کاربری اراضی زراعی و باغها در هر استان به عهده کمیسیون مرکب از رئیس سازمان جهاد کشاورزی، مدیر امور اراضی، رئیس سازمان مسکن و شهرسازی، مدیرکل حفاظت محیط زیست آن استان و یک نفر نماینده استاندار می‌باشد که به ریاست سازمان جهاد کشاورزی تشکیل می‌گردد. نماینده دستگاه اجرایی ذی‌ربط می‌تواند بدون حق رأی در جلسات کمیسیون شرکت نماید.

سازمان جهاد کشاورزی موظف است حداکثر ظرف مدت دو ماه از تاریخ دریافت تقاضا یا استعلام مطابق نظر کمیسیون نسبت به صدور پاسخ اقدام نماید.

دبیرخانه کمیسیون فوق در سازمانهای جهاد کشاورزی استانها زیر نظر رئیس سازمان مذکور تشکیل می‌گردد و عهده‌دار وظیفه دریافت تقاضا، تشکیل و تکمیل پرونده، بررسی کارشناسی اولیه، مطرح نمودن درخواستها به نوبت در کمیسیون و نگهداری سوابق و مصوبات می‌باشد.

تبصره ۲- مرجع تشخیص اراضی زراعی و باغها، وزارت جهاد کشاورزی است و مراجع قضایی و اداری، نظر سازمان جهاد کشاورزی ذی‌ربط را در این زمینه استعلام می‌نمایند و مراجع اداری موظف به رعایت نظر سازمان مورد اشاره خواهند بود. نظر سازمان جهاد کشاورزی استان برای مراجع قضایی به منزله نظر کارشناس رسمی دادگستری تلقی می‌شود.

تبصره ۳- ادارات ثبت اسناد و املاک و دفاتر اسناد رسمی و سایر هیأتها و مراجع مربوط مکلفند در موارد تفکیک، افراز و تقسیم اراضی زراعی و باغها و تغییر کاربری آنها در خارج از محدوده قانونی شهرها و شهرکها از سازمانهای جهاد کشاورزی وزارت جهاد کشاورزی استعلام نموده و نظر وزارت مذکور را اعمال نمایند.

قانون مالیات بر ارزش افزوده مصوب ۱۳۸۷

ماده ۵۰- برقراری هرگونه عوارض و سایر وجوه برای انواع کالاهای وارداتی و تولیدی و همچنین ارائه خدمات که در این قانون، تکلیف مالیات و عوارض آنها معین شده است، همچنین برقراری عوارض به درآمدهای مأخذ محاسبه مالیات، سود سهام شرکتها، سود اوراق مشارکت، سود سپرده‌گذاری و سایر عملیات مالی اشخاص نزد بانکها و مؤسسات اعتباری غیربانکی مجاز، توسط شوراهای اسلامی و سایر مراجع ممنوع می‌باشد.

تبصره ۱- شوراهای اسلامی شهر و بخش جهت وضع هر یک از عوارض محلی جدید، که تکلیف آنها در این قانون مشخص نشده باشد، موظفند موارد را حداکثر تا پانزدهم بهمن ماه هر سال برای اجراء در سال بعد، تصویب و اعلام عمومی نمایند.

تبصره ۲- عبارت «پنج در هزار» مندرج در ماده (۲) قانون نوسازی و عمران شهری مصوب ۱۳۴۷/۹/۷ به عبارت «یک درصد (۱/۱)» اصلاح می‌شود.

تبصره ۳- قوانین و مقررات مربوط به اعطاء تخفیف یا معافیت از پرداخت عوارض یا وجوه به شهرداریها و دهیاریها ملغی می‌گردد.

تبصره ۴- وزارت کشور موظف است بر حُسن اجراء این ماده در سراسر کشور نظارت نماید.

قانون ساماندهی و حمایت از تولید و عرضه مسکن مصوب ۱۳۸۷

ماده ۱۶- کلیه طرحهای تولید مسکن ویژه گروههای کم‌درآمد و طرحهای تولید مسکن در بافتهای فرسوده شهرها مشمول تخفیف حداقل پنجاه درصد (۵۰٪) هزینه‌های عوارض ساخت و تراکم ساخت و تقسیط بدون کارمزد باقیمانده می‌باشد. دولت موظف است معادل صد درصد (۱۰۰٪) تخفیف اعمال شده از سوی شهرداریها ناشی از اجراء این قانون و سایر قوانین را در لوایح بودجه سنواتی منظور و پرداخت نماید.

قانون برنامه پنجساله پنجم توسعه کشور:

ماده ۱۷۴- شوراهای اسلامی و شهرداریها و سایر مراجع ذی‌ربط موظفند تا پایان سال اول برنامه از طریق تدوین نظام درآمدهای پایدار شهرداریها با اعمال سیاستهای ذیل اقدام نماید:

الف - کاهش نرخ عوارض صدور پروانه ساختمانی در کاربریهای تجاری، اداری، صنعتی متناسب با کاربریهای مسکونی همان منطقه با توجه به شرایط اقلیمی و موقعیت محلی و نیز تبدیل این عوارض به عوارض و بهای خدمات بهره‌برداری از واحدهای احداثی این کاربریها و همچنین عوارض بر ارزش افزوده اراضی و املاک، ناشی از اجرای طرحهای توسعه شهری

ب - تعیین سهم شهروندان در تأمین هزینه‌های خدمات عمومی و شهری، نگهداری، نوسازی و عمران شهری و همچنین تعیین سهم دولت در ایجاد زیرساختهای توسعه، عمران شهری و حمل و نقل

ج - تبدیل عوارض موضوع درآمد شهرداریها از عوارض بر املاک به عوارض ناشی از مصرف و خدمات

د - تعیین ضمانت اجرائی برای وصول عوارض، بهای خدمات و سایر درآمدهای قانونی شهرداریها

هـ - افزایش تراکم زمینهای مشجر با سطح اشغال کمتر نسبت به زمینهای غیرمشجر با سطح اشغال بیشتر

و - تقویت ساز و کارهای مدیریت و نظارت بر هزینه‌کرد شهرداری

ز - برون‌سپاری وظایف قابل واگذاری و هدایت بودجه شهرداریها به سمت هزینه‌کرد در حوزه وظایف اصلی و قانونی آنها و ممنوعیت پرداخت هرگونه هزینه از اعتبارات شهرداری به دستگاههای اجرائی

ماده ۱۸۱ - به منظور ارتقای نظام برنامه ریزی کشور با لحاظ نمودن دو اصل آمایش سرزمین و پایداری محیطی در کلیه ی فعالیت های توسعه ای و سرمایه گذاری های ملی و استانی، ایجاد هماهنگی بخشی-منطقه ای و بخشی منطقه ای و رعایت عدالت در توزیع منابع و فرصت ها، توسعه ی متوازن مناطق، ارتقای توانمندی های مدیریتی استان و انتقال اختیارات اجرایی به استان ها و تمرکز امور حاکمیتی در مرکز، ساز و کارها و شاخص های لازم به تصویب هیأت وزیران می رسد.

تبصره - هرگونه تخفیف، بخشودگی حقوق و عوارض شهرداری ها توسط دولت و قوانین مصوب منوط به تأمین آن از بودجه ی عمومی سالانه ی کشور است. در غیر این صورت بخشودگی و تخفیف حقوق و عوارض شهرداری ممنوع است.

قانون جامع خدمات‌رسانی به ایثارگران مصوب ۱۳۹۱

ماده ۳- بند ز - تبصره ۱- مشمولان دریافت خدمات مسکن عبارتند از:

۱- همسران، فرزندان و والدین شهدا، اسرا و مفقودالانرها، جانبازان بیست و پنج درصد (۲۵٪) و بالاتر و آزادگانی که فاقد مسکن بوده یا دارای مسکن نامناسب می‌باشند.

ماده ۶- مشمولان این قانون برای احداث یک واحد مسکونی با زیربنای مفید تا یکصد و بیست مترمربع و بیست مترمربع تجاری در شهر محل سکونت خود از پرداخت هزینه‌های عوارض صدور پروانه‌های ساختمانی، عوارض شهرداری و نوسازی برای یک بار

با معرفی بنیاد معاف می‌باشند. مفاد این ماده در احداث مجتمع‌های مسکونی نیز اعمال و مازاد بر تراکم شامل ایثارگران نخواهد بود.

تبصره - مشمولان این قانون از پرداخت هرگونه هزینه انشعاب آب و فاضلاب، برق و گاز و پنجاه درصد (۵۰٪) هزینه خدمات انشعاب آنها برای یک بار معاف می‌باشند.

* افراد متقاضی استفاده از معافیت موضوع این قانون می‌بایست کلیه شرایط زیر را دارا باشند:

۱- ارائه سند مالکیت ملک مورد نظر الزاماً بنام شخص مشمول

۲- ارائه معرفی نامه از بنیاد شهید و امور ایثارگران استان فارس

۳- ارائه تعهد نامه محضری مبنی بر عدم استفاده از معافیت موضوع این قانون

* ظرفیت شهرداری‌های جهت اعطای معافیت به مشمولان موضوع این قانون در سال ۱۳۹۸ به تعداد ۱۰ نفر می‌باشد.

قانون احکام دائمی برنامه‌های توسعه کشور مصوب ۱۳۹۵/۱۱/۱۰

ماده ۲۳- بند ت- هرگونه تخفیف و بخشودگی عوارض شهرداری‌ها توسط دولت ممنوع است.

ماده ۳۷- بند ت- دولت مکلف است از طریق شورای عالی حوزه‌های علمیه در اجرای وظایف تکلیفی نظام اسلامی و به‌منظور حضور مؤثر و هدفمند حوزه و روحانیت، از حوزه‌های علمیه در حکم نهاد عمومی غیردولتی پشتیبانی و حمایت‌های زیر را به‌عمل آورد:

۱- معافیت فضاهای آموزشی، پژوهشی و اداری حوزه‌های علمیه از پرداخت عوارض ساخت و ساز

ماده ۳۷- بند ث- تبصره ذیل جزء ۱ - مساجد از پرداخت هزینه‌های عوارض ساخت و ساز صرفاً برای فضاهای اصلی معاف می‌باشند.

ماده ۴۷- قانون جامع خدمات‌رسانی به ایثارگران مصوب ۱۳۹۱/۱۰/۲ و اصلاحات بعدی آن دائمی می‌شود.

ماده ۷۰- مجموع تغییرات طرح‌های تفصیلی برای موضوع ماده (۵) قانون تأسیس شورای عالی شهرسازی و معماری ایران مصوب ۲۲/۱۲/۱۳۵۱ و اصلاحات بعدی آن توسط کمیسیون ماده مذکور در هر یک از موارد حداکثر تا پنج درصد (۵٪) مجاز است. تغییرات فراتر از این میزان باید به تصویب شورای عالی شهرسازی و معماری ایران برسد.

دستورالعمل وضع عوارض مطابق نامه شماره ۱۶۶۴۷۲ مورخ ۱۳۹۶/۱۰/۱۱ وزیر محترم کشور و آراء دیوان عدالت اداری کشور

قانون بودجه سال ۱۳۹۷ کل کشور مصوب ۱۳۹۶/۱۲/۲۰

تبصره ۶- بند ع- در راستای اجرای جزء (۲) بند (چ) ماده (۸۰) قانون برنامه ششم توسعه، افراد تحت پوشش کمیته امداد امام خمینی (ره) و سازمان بهزیستی و خیرین مسکن‌ساز برای هرکدام از افراد تحت پوشش نهادها و سازمان‌های حمایتی از پرداخت هزینه‌های صدور پروانه ساختمانی، عوارض شهرداری و دهیاری و هزینه‌های انشعاب آب، فاضلاب، برق و گاز برای واحدهای مسکونی اختصاص یافته به آنان بر اساس الگوی مصرف فقط برای یک‌بار معافند.

تبصره ۹- بند ه- به وزارت آموزش و پرورش اجازه داده می‌شود به‌منظور ساماندهی و بهینه‌سازی کاربری بخشی از املاک و فضاهای آموزشی، ورزشی و تربیتی خود و با رعایت ملاحظات آموزشی و تربیتی، نسبت به احداث، بازسازی و بهره‌برداری از آنها اقدام کند. تغییر کاربری موضوع این بند به پیشنهاد شورای آموزش و پرورش استان و تصویب کمیسیون ماده (۵) قانون تأسیس شورای عالی شهرسازی و معماری ایران مصوب ۱۳۵۱/۱۲/۲۲ صورت می‌گیرد و از پرداخت کلیه عوارض شامل تغییر کاربری، نقل و انتقال املاک، أخذ گواهی بهره‌برداری، احداث، تخریب و بازسازی و سایر عوارض شهرداری معاف می‌باشد.

* (تذکر: رعایت آیین نامه اجرایی این بند الزامی است.)

تبصره ۲۱- مدت اجرای آزمایشی قانون مالیات بر ارزش افزوده مصوب ۱۳۸۷/۲/۱۷ و اصلاحات بعدی آن تا زمان لازم‌الاجراء شدن قانون جدید در سال ۱۳۹۷ تمدید می‌شود.

* موارد قانونی فوق در صورتی قابل اجرا در تعرفه عوارض و بهاء خدمات سال ۱۳۹۸ می‌باشد که در قانون بودجه سال ۱۳۹۸ کل کشور تکرار گردد.

قانون برنامه پنجساله ششم توسعه کشور:

ماده ۳۶ - بند ب - عوارض حاصل از چشمه‌های آب معدنی و درمانی در محدوده شهرستانهایی که ظرفیت توسعه گردشگری دارند، با طی مراحل قانونی در اختیار شهرداری‌ها یا دهیاری‌های همان منطقه قرار می‌گیرد. منابع حاصله متناسب با دریافت عوارض که به پیشنهاد شورای اسلامی شهر یا روستا به تصویب شورای برنامه‌ریزی و توسعه استان می‌رسد، با تصویب کمیته برنامه‌ریزی شهرستان صرف زیرساخت‌های گردشگری همان منطقه می‌شود.

ماده ۶۰ - به منظور مقاوم‌سازی ساختمان‌ها و اصلاح الگوی مصرف به ویژه مصرف انرژی در بخش ساختمان و مسکن اقدامات زیر انجام گردد:

الف - شهرداری‌ها مکلفند نسبت به درج الزام رعایت مقررات ملی ساختمان در پروانه‌های ساختمانی اقدام نمایند. صدور پایان کار برای واحدهای احداث شده بر مبنای این پروانه‌ها، منوط به رعایت کامل این مقررات است.

ماده ۶۱ - بند پ - وزارتخانه‌های راه و شهرسازی و کشور و شهرداری‌ها موظفند با اعمال سیاست‌های تشویقی و در چهارچوب قانون حمایت از احیای بافتهای فرسوده از اقدامات بخش غیردولتی برای احیاء و بازسازی بافتهای فرسوده در قالب بودجه مصوب حمایت نمایند.

ماده ۸۰ - بند چ - جزء ۲ - افراد تحت پوشش کمیته امداد امام خمینی (ره) و سازمان بهزیستی و خیرین مسکن‌ساز برای هرکدام از افراد تحت پوشش نهادها و سازمان‌های حمایتی از پرداخت هزینه‌های صدور پروانه ساختمانی، عوارض شهرداری و دهیاری و هزینه‌های انشعاب آب، فاضلاب، برق و گاز برای واحدهای مسکونی اختصاص یافته به آنان براساس الگوی مصرف، فقط برای یک بار معافند.

* لازم به ذکر است آیین نامه اجرایی این ماده که به تصویب شورای اسلامی شهر لار رسیده است به پیوست می باشد.

ماده ۸۸ - بند ث - جزء ۴ - شهرداری‌ها و دهیاری‌ها و سازمان اوقاف و امور خیریه مکلفند به منظور ارج نهادن به والدین، همسران و فرزندان شهدا و آزادگان و همسران و فرزندان آنان، جانبازان و همسران و فرزندان جانبازان بیست و پنج درصد (۲۵٪) و بالاتر و رزمندگان با سابقه حضور شش ماه و بالاتر در جبهه را با رعایت مفاد وقفنامه در امامزادگانی که دفن اموات در آنها مجاز می‌باشد و آرامستان‌ها بدون اخذ هزینه اقدام نمایند.

ماده ۹۲ - بند ج - دولت و شهرداری‌ها و سازمان آب و فاضلاب مکلفند با ارائه تعرفه فرهنگی و یا پروانه ساختمان در زمینه آب و برق و گاز، حمل و نقل و پست، با استفاده از کاربری فرهنگی در فضاهای مسکونی از کتابفروشان، ناشران و مطبوعات که دارای مجوزهای قانونی لازم هستند حمایت کنند.

ماده ۹۸ - بند الف - جزء ۲ - تأسیسات گردشگری از هر نظر تابع قوانین و مقررات بخش صنعت گردشگری به استثنای معافیت‌های مالیاتی است و از شمول قانون نظام صنفی مستثنی می‌باشد.

قانون رفع موانع تولید رقابت‌پذیر و ارتقای نظام مالی کشور مصوب ۱۳۹۴/۲/۱

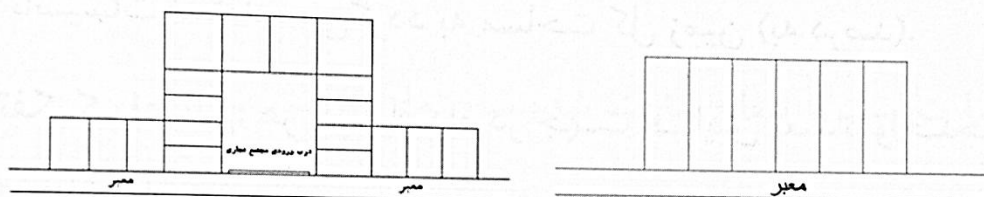
ماده ۵۹ - شهرداری‌ها مکلفند حداکثر تا یک هفته پس از پرداخت نقدی یا تعیین تکلیف نحوه پرداخت عوارض به صورت نسیه نسبت به صدور و تحویل پروانه ساختمان متقاضی اقدام نمایند.

درخواست یا دریافت وجه مازاد بر عوارض قانونی هنگام صدور پروانه یا بعد از صدور پروانه توسط شهرداری‌ها ممنوع است. پرداخت صددرصد (۱۰۰٪) عوارض به صورت نقد شامل درصد تخفیفی خواهد بود که به تصویب شورای اسلامی شهر می‌رسد. در پرداخت عوارض به صورت نسیه (قسطی و یا یکجا) نیز به میزانی که به تصویب شورای اسلامی شهر می‌رسد حداکثر تا نرخ مصوب شورای پول و اعتبار به مبلغ عوارض اضافه می‌شود.

تعاریف و اصطلاحات

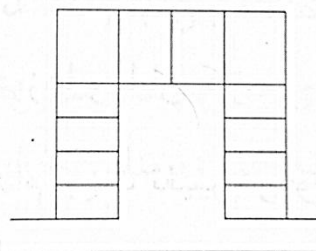
- ۱- زیربنا: عبارت است از سطح ساخته شده ساختمان در هر طبقه.
- ۲- سطح ناخالص زیربنا: مجموع مساحت کل طبقات ساختمان اعم از زیرزمین، همکف، طبقات، نیم طبقه، بالکن، سرپله و اتاق آسانسور.
- تبصره ۵: رامپ خارجی، وید، فضای خالی پشت ستون، نورگیر بیش تر از ۲۴ مترمربع و حیاط خلوت بیش تر از ۱۵ مترمربع جزء زیربنای ناخالص محاسبه نمی گردد.
- ۳ - سطح خالص زیربنا: مجموع کلیه سطوح در اختیار هر کاربری مسکونی، تجاری، اداری، دفترکار، انباری تجاری، بالکن تجاری و ... به استثنای پارکینگ، انباری، راهرو و حریم و سایر مشاعات ساختمان.
- ۴- فضای مشاعی: بخش هایی از ملک که در انطباق با قانون تملک آپارتمان ها مالکیت آن به عموم مالکان مجموعه تعلق دارد.
- تبصره: مشاعات در ساختمان های مسکونی شامل لابی، سرایداری، سرویس بهداشتی در حیاط، مدیریت، اطلاعات، سایت کامپیوتر، سالن اجتماعات، فضای بازی بچه ها، تأسیسات، شوت زباله، راه پله و آسانسور، فضای ورزشی، هواکش، نورگیر و نمازخانه می باشد.
- ۵- زیربنای مفید: سطح کل ساختمان به جز دستگاه پله و آسانسور و مشاعات می باشد.
- ۶- فضای غیر مفید: سطح کل زیربنا به غیر از فضاهای مفید.
- ۷- فضای باز: سطحی که روی آن هیچ بنایی احداث نگردیده و فقط برای استفاده از فضای سبز، استخر، حوض، آب نما و سایر استفاده محوطه سازی مورد استفاده قرارگیرد.
- ۸- سطح اشغال: سطح زمین اشغال شده توسط ساختمان در طبقه همکف.
- ۹- تراکم ساختمانی: نسبت سطح ساخته شده در مجموع طبقات ساختمان به استثنای سرپله و آن قسمت از زیر زمین و پیلوت که جهت پارکینگ، رمپ مورد نیاز و انباری و تأسیسات استفاده می گردد به مساحت کل زمین (به درصد).
- ۱۰- تغییر کاربری: هر گونه اقدام جهت تغییر در نوع استفاده از ساختمان نسبت به مفاد مندرج در مجوزها و پایان کار.
- ۱۱- بافت فرسوده: کلیه واحدهای واقع در محدوده طرح ۱۲۸ هکتاری شهر لار بر اساس صورت جلسه کمیسیون طرح تفصیلی (ماده پنج) شهر لار تاریخ ۸۵/۶/۱۵ و همچنین سکونتگاه های غیر رسمی که پهنه آن به تأیید مراجع قانونی می رسد.
- ۱۲- واحد مسکونی: مجموعه فضاهایی که برای سکونت یک خانوار در نظر گرفته شده و دارای ورودی مستقل بوده و از حداقل امکانات شامل فضای اقامت، سرویس بهداشتی، حمام، آشپزخانه برخوردار باشد. فضاهای مشاعی فی ما بین واحد های مسکونی در زمان محاسبه تأمین پارکینگ و کسری پارکینگ گروهی محاسبه نمی گردد.
- ۱۳- تجاری: عبارت است از کلیه ساختمان هایی که برابر تبصره ذیل بند ۲۴ ماده ۵۵ قانون شهرداری ها به منظور کسب و پیشه و تجارت احداث گردیده یا می گردند و یا در آن ها واحدهای صنفی تحت پوشش قانون نظام صنفی و یا واحدهای تابع قانون تجارت و یا قوانین خاص فعالیت داشته باشند. ساختمان بانک ها و مؤسسات مالی و اعتباری و آژانس های هواپیمایی و دفاتر فروش بلیط به صورت تجاری می باشد.

۱۴- تجاری خطی: واحد یا تمامی واحدهای تجاری که به هر نحو در مجاورت معبر یا حرائم واقع در مجاورت معبر قرار داشته باشند اعم از اینکه دارای حریم یا فاقد حریم تجاری باشند.



② تجاری غیر خطی

① تجاری خطی



③ تجاری غیر خطی

۱۵- مجتمع تجاری: به مجموعه ای از تجاری های بیش از یک باب که خطی نباشند، مجتمع گفته می شود.

۱۶- تجاری محله ای: عبارت است از یک واحد تجاری در یک پلاک ثبتی و دارای مساحت حداکثر ۳۰ مترمربع، واقع در برگذر تا ۱۶ متر و دارای ارتفاع در حد ارتفاع واحد مسکونی.

* (تذکر: این تعریف می بایست مطابق تعاریف و ضوابط طرح مصوب شهری باشد).

۱۷- دفتر کار: محیطی است که در آن صرفاً خدمات دفتری ارائه گردد و فاقد بالکن داخلی باشد و از نظر طراحی داخلی دارای اتاق و سرویس های لازم با حداکثر ارتفاع ۳/۵ متر باشد و طبق ضوابط و مقررات طرح مصوب شهری باشد. ضمناً بایستی زیر نظر مجمع امور صنفی نباشد و در آن عرضه و فروش کالا صورت نگیرد.

تبصره: مؤسسات دولتی و وابسته به دولت و نهادهای انقلاب اسلامی مشروط به اینکه با اصول بازرگانی اداره شوند و مشمول پرداخت مالیات باشند از نظر پرداخت عوارض به صورت دفتر کار محسوب می شوند.

۱۸- بالکن داخل تجاری: فضایی است در داخل واحد تجاری که در ارتفاعی از سقف واحد تجاری طراحی می گردد و راه دسترسی به آن صرفاً از داخل واحد تجاری می باشد.

تبصره: در صورت احداث یا توسعه بالکن در حد ۱۰۰٪ یا بیشتر در این حالت بنای احداثی هر چند دارای راه دسترسی از داخل واحد تجاری باشد، بالکن محسوب نمی گردد و به صورت یک طبقه تجاری مورد محاسبه قرار می گیرد.

۱۹- انبار تجاری: محلی جهت انبار نمودن کالا و محصولات تجاری به صورت روباز و وابسته مرتبط با واحد تجاری یا به صورت مستقل.

۲۰- حریم تجاری: فضای حد فاصل واحد تجاری و معبر به عمق حداقل ۳ متر و به عرض حداقل عرض واحد تجاری که جهت تخلیه کالا و یا بارگیری مورد استفاده قرار می گیرد. در بافت قدیم به این فضا بارانداز اطلاق می گردد. حریم تجاری شامل تجاری های محله ای نمی گردد.

۲۱- اداری: به اراضی و املاک اختصاص یافته جهت استقرار وزارتخانه ها، مؤسسات دولتی، نهادهای دولتی و مؤسسات و نهادهای عمومی غیر دولتی و نیروهای نظامی و انتظامی و بسیج گفته می شود که طبق ضوابط و مقررات طرح مصوب شهری باشند.

- ۲۲- **صنعتی کارگاهی:** کلیه ساختمان ها و فضاهای مرتبط که به منظور استفاده صنعتی و یا تولیدی و ایجاد کارگاه های صنعتی یا تولیدی احداث شده و یا می شوند و دارای موافقت اصولی از مراجعی مانند وزارت صنعت و معدن و تجارت و یا جهادکشاورزی و یا سازمان میراث فرهنگی و صنایع گردشگری باشند.
- ۲۳- **بهداشتی درمانی:** به اماکنی گفته می شود که مشتمل بر بیمارستان، پلی کلینیک، مراکز اختصاصی بهداشتی درمانی، مراکز توانبخشی، مراکز اورژانس، پایگاه- بهداشت، زایشگاه، آسایشگاه، مددکاری اجتماعی و سایر مراکز ارائه خدمات بهداشتی درمانی بر اساس طرح مصوب شهری با مجوز و پروانه رسمی از مراجع ذیصلاح.
- ۲۴- **ورزشی:** کلیه فعالیت های ورزشی در فضاهای روباز و روبسته که آورد تأیید سازمان ورزش و جوانان باشد.
- ۲۵- **فرهنگی مذهبی:** کلیه فعالیت ها شامل کتابخانه، کتابفروشی، سالن های همایش، کانون پرورش فکری، سینما تئاتر، سالن کنفرانس، مؤسسات و دفاتر روزنامه، مراکز صدا و سیما، فرهنگ سرا، موزه و نگارخانه مشمول کاربری فرهنگی می باشند. کلیه فعالیت های مذهبی و عبادی از قبیل مساجد، مهدیه، حسینیه، تکایا و مدارس علوم دینی و معابد اقلیت های مذهبی و مصلی ها مشمول کاربری مذهبی می باشد.
- ۲۶- **آموزشی:** کلیه فعالیت های مشتمل بر مهدکودک، کودکستان، دبستان، راهنمایی، دبیرستان، هنرستان فنی و حرفه ای و آموزشگاه های مورد تأیید مراجع ذیصلاح و مراکز آموزش عالی.
- ۲۷- **نانوایی:** کلیه فعالیت های شامل آماده سازی و پخت و عرضه نان که در فضاهایی از جمله محل استراحت کارگران، رختکن، بخش خمیرگیری، انبار آرد و محل فروش اتفاق می افتد به عنوان کاربری نانوایی محسوب می شود که در نانوایی های سنتی و صنعتی و نان فانتزی و حجیم پزی و مجتمع های نانوایی می توانند نسبت به ارائه خدمات اقدام نمایند.
- ۲۸- **جایگاه سوخت و سوخت گیری:** محلی جهت سوخت گیری به صورت گاز، بنزین و گازوئیل جهت انواع وسیله نقلیه همراه با سایر فضاهای خدماتی شامل دفتر مدیریت، رختکن و سرویس های بهداشتی، مخزن سوخت و جایگاه سوخت گیری.
- ۲۹- **شهربازی و تفریحی:** کلیه فضاهای روباز و روبسته که جهت فعالیت های تفریحی و بازی در سنین مختلف اختصاص داده می شود.
- ۳۰- **گردشگری و جهانگردی:** به مکان هایی اطلاق می شود که مشمول آیین نامه ایجاد، تکمیل، درجه بندی و نرخ گذاری تأسیسات ایرانگردی و جهانگردی و نظارت بر فعالیت آن ها می شود.
- ۳۱- **سرپله:** فضایی سرپوشیده جهت دسترسی به پشت بام که شامل سرویس پله و اتاقک آسانسور می باشد.
- ۳۲- **بالکن روباز:** سطحی است مسقف که حداقل از یک طرف به طور مستقیم در مجاورت هوای آزاد قرار گرفته است.
- ۳۳- **بالکن روبسته:** هرگونه بیرون زدگی ساختمان در طبقات بالای همکف از حد قطعه مالکیت نسبت به بر معبر و یا حد مجاز سطح اشغال از طرف حیاط می باشد.
- ۳۴- **پیلوت:** عبارت است از تمام یا قسمتی از طبقه همکف که به صورت فضای سرپوشیده که در زیر تمامی یا قسمتی از کف طبقه اول قرار می گیرد و کف آن همسطح معبر یا بالاتر از آن است و صرفاً به عنوان پارکینگ، فضای باز عمومی و انبار مورد استفاده قرار می گیرد و ارتفاع آن تا زیر سقف حداقل ۲/۲۰ متر تا حداکثر ۲/۴۰ متر است.
- ۳۵- **زیرزمین:** قسمتی از ساختمان می باشد که ارتفاع روی سقف آن از سطح معبر حداکثر ۱/۵۰ متر فاصله داشته باشد.
- ۳۶- **تعمیرات جزئی:** به عملیات ساختمانی گفته می شود که به طور محدود و مستمر برای نگهداری انجام شود؛ به عنوان مثال: نقاشی ساختمان، تعمیر تأسیسات ساختمان، لکه گیری در قسمتی از حیاط یا انباری ساختمان و عایق کاری پشت بام.

۳۷- **تعمیرات کلی:** بازسازی و نوسازی قسمت هایی از ساختمان که موجب افزایش عمر ساختمان یا ارتقای کیفی ساختمان شود، مشروط به عدم تعویض پوشش، اضافه بنا یا تجدید بنا مانند نما سازی، تقویت ایمنی ساختمان، ایجاد تأسیسات حرارتی، تعمیرات و یا تغییرات کلی در داخل ساختمان.

۳۸- **قیمت P:** منظور از (P) یا شاخص محاسبه عوارض، ارزش معاملاتی زمین و ساختمان که توسط شورای اسلامی شهر لار مصوب گردیده است (دفترچه شاخص محاسبه عوارض با انضمام نقشه وضع موجود به پیوست می باشد).
*تذکر: در صورت مغایرت هر کدام از تعاریف فوق با تعاریف و ضوابط موجود در طرح مصوب شهری، تعاریف و ضوابط طرح مصوب شهری ارجحیت خواهد داشت.

۳۹- **سفره خانه سنتی:** سفره خانه مکانی است که باید در انجا انواع غذاهای محلی ارائه شود و کارگران لباس سنتی به تن داشته باشند و معماری، فضا سازی و دکور سفره خانه بر اساس سنت آن منطقه باشد تا زمانی که مسافری وارد سفره خانه می شود، آداب، فرهنگ و رسم و رسوم سنتی آن منطقه را مشاهده کند. سفره خانه های سنتی باید دارای ساختار درونی متناسب با معماری اصیل منطقه بوده و تنها غذاهای اصیل و بومی را عرضه کنند.

توضیحات:

- ۱- چنانچه ملکی دارای چند بر باشد، در محاسبه ی عوارض مربوطه بالاترین شاخص بر ملک مشرف به معبر ملاک عمل خواهد بود. همچنین در صورتی که ملکی در میدان یا فلکه واقع شده باشد، عوارض براساس بالاترین شاخص جبهه ی خیابانی که از میدان یا فلکه منشعب می گردد، محاسبه خواهد شد.
- ۲- با استناد به دادنامه های شماره ۵۸۷ مورخ ۸۳/۱۱/۲۵، شماره ۴۸ مورخ ۸۵/۲/۳، شماره ۱۲۳۴ مورخ ۹۷/۴/۲۶، شماره ۳۰۷ مورخ ۹۷/۲/۱۳ و شماره ۱۲۷۴ مورخ ۹۷/۵/۲ هیأت عمومی دیوان عدالت اداری در صورت صدور رأی قطعی ابقاء بنا (اعیانی) توسط کمیسیون ماده ۱۰۰ قانون شهرداری ها و پس از وصول جرایم تعیین شده مطابق رأی صادره کمیسیون مذکور، محاسبه و اخذ عوارض متعلقه به نرخ روز بلامانع خواهد بود.
- ۳- با استناد به ماده ۲ و تبصره ۵ ذیل ماده ۳ قانون تعاریف محدوده و حریم شهر، روستا و شهرک و نحوه تعیین آنها عوارض موضوع این تعرفه در داخل محدوده و حریم شهر وفق مقررات قابل وصول است.
- ۴- قوانین و مقررات مربوط به معافیت های مصوب (پس از تصویب قانون مالیات بر ارزش افزوده مصوب ۸۷/۲/۱۷) و یا معافیت هایی که در قوانین بودجه ی سنواتی، و سایر قوانین پیش بینی می گردد به استناد بند ت ماده ۲۳ قانون احکام دائمی برنامه توسعه کشور قابل اعمال خواهد بود. در هر حال تخلفات ساختمانی مشمول استفاده از هیچ گونه تخفیف و معافیتی نخواهند بود.
- ۵- تعاریف و اصطلاحات به کار رفته در این دستورالعمل براساس مصوبه ی مورخ ۱۳۸۹/۳/۱۰ شورای عالی شهرسازی و معماری در خصوص طرح تدقیق تعاریف و مفاهیم کاربری های شهر می باشد و در صورت هر گونه مغایرت، عمل به مفاد جداول موجود در این تعرفه برای محاسبه عوارض و بهاء خدمات ارجح خواهد بود. (جداول شماره ۱ و ۲)

جدول شماره ۱: تعاریف کاربری های شهری

ردیف	نوع کاربری	تعریف
۱	مسکونی	به اراضی اختصاص یافته جهت سکونت اطلاق می شود
۲	آموزش تحقیقات و فناوری	به اراضی که جهت فعالیت های آموزش عالی و تکمیلی و پژوهشی بعد از دوره تحصیلات رسمی و عمومی (تحصیلات متوسطه) اختصاص داده می شود گفته می شود.
۳	آموزشی	به اراضی اختصاص یافته برای فعالیت های آموزش رسمی و عمومی تحت مدیریت وزارت خانه های آموزش و پرورش و کار و امور اجتماعی گفته می شود.
۴	اداری و انتظامی	به اراضی اختصاص یافته جهت استقرار وزارت خانه ها، موسسات دولتی، شرکتهای دولتی و موسسات و نهادهای

		عمومی غیردولتی و نیروهای انتظامی و بسیج گفته می شود.
۵	تجاری خدماتی(انتفاعی و غیرانتفاعی)	به اراضی اختصاص یافته برای انواع فعالیت های بازرگانی و خدمات انتفاعی و غیرانتفاعی گفته می شود.
۶	ورزشی	به اراضی اختصاص یافته جهت انجام ورزش های مختلف از سطوح حرفه ای تا مبتدی گفته می شود.
۷	درمانی	به اراضی اختصاص یافته به خدمات پزشکی، درمانی و سلامت انسان و دام و مددکاری های اجتماعی گفته می شود.
۸	فرهنگی هنری	به اراضی اختصاص یافته به فعالیتهای فرهنگی گفته می شود.
۹	پارک و فضای سبز	به اراضی اختصاص یافته جهت پارک(بوستان) که توسط شهرداری احداث و مورد استفاده عموم قرار می گیرد گفته می شود.
۱۰	مذهبی	به اراضی اختصاص یافته جهت انجام فرایض و مراسم دینی و مذهبی و بقاع متبرکه گفته می شود.
۱۱	تجهیزات شهری	به اراضی اختصاص یافته جهت رفع نیازهای عمومی شهروندان که عمدتاً در وظایف شهرداری است گفته می شود.
۱۲	تاسیسات شهری	به اراضی که جهت امور مربوط به تاسیسات زیربنایی شهر و یا بهداشت شهر و شهروندان اختصاص می یابد گفته می شود.
۱۳	حمل و نقل و انبارداری	به اراضی اختصاص یافته جهت شبکه معابر و ساختمانهایی که برای انجام سفرهای شهری، برون شهری و بین شهری و انبارها نیاز است گفته می شود.
۱۴	نظامی	به اراضی اختصاص یافته به نیروهای مسلح گفته می شود.
۱۵	باغات و کشاورزی	به اراضی اختصاص یافته به باغات و زمین های کشاورزی گفته می شود.
۱۶	میراث تاریخی	به اراضی اختصاص یافته به مکانهای تاریخی گفته می شود.
۱۷	طبیعی	به سطوح اختصاص یافته به جنگلهای طبیعی و دست کاشت و امثالهم گفته می شود.
۱۸	حریم	به اراضی که حسب قانون جهت اهداف خاص حفاظت و منظور می شوند گفته می شود.
۱۹	تفریحی و توریستی	به اراضی اختصاص یافته جهت اقامت و سیاحت گفته می شود.
۲۰	صنعتی	به اراضی اختصاص یافته جهت استقرار صنایع مشمول گروه الف، موضوع مصوبه شماره ۱۸۵۹۱ / ۶۴۶۷۷ مورخ ۸۸/۱۲/۲۶ هیات وزیران و اصلاحات بعدی آن گفته می شود.

جدول شماره ۲: عملکردهای مجاز کاربری های شهری به تفکیک سطوح تقسیمات شهری

ردیف	نوع کاربری	مقیاس	تعریف
۱	مسکونی	محله	سکونتگاههای تک واحدی و مجتمع های چند خانواری و آپارتمانی چند واحدی و خوابگاههای دانشجویی خارج از محوطه دانشگاه
۲	آموزش تحقیقات و فناوری	شهر	مدارس عالی، دانشگاهها، دانشکده ها، دانشسراها، حوزه های علمیه و مراکز تحقیقاتی و پژوهشی و علمی و کاربردی و پارک فناوری
۳	آموزشی	محله	آموزش های پیش دبستانی(مهدکودک آمادگی دبستان)
		ناحیه	کلاسهای سوادآموزی مدارس راهنمایی دبیرستان و پیش دانشگاهی
		منطقه	هنرستانهای صنعتی وابسته به آموزش و پرورش و مجتمع های آموزشی فنی و حرفه ای وزارت کار و امور اجتماعی
۴	اداری و انتظامی	شهر	مدارس اسلامی، مدارس کودکان استثنایی، مراکز پرورش استعدادهای درخشان، مدارس شاهد و مدارس اتباع خارجی
		ناحیه	شهرداری نواحی شوراهای حل اختلاف
		منطقه	مجتمع های قضایی، آموزش و پرورش، راهنمایی و رانندگی، تامین اجتماعی، پست، ثبت احوال، ثبت اسناد، امور اقتصادی و مالیاتی، راهنمایی و رانندگی، کلاتری، آگاهی و پایگاههای بسیج
		شهر	وزارتخانه ها و سازمانهای مستقل دولتی، ادارات کل و شرکتهای وابسته به وزارتخانه ها و سازمانهای مستقل دولتی و نهادهای عمومی غیر دولتی، ستاد نیروهای نظامی و انتظامی، و سایر مراکز انتظامی، سفارتخانه ها، کنسول گری ها و سازمانهای بین المللی، شهرداری

و شورای اسلامی شهر، دادگستری و زندانهای موجود و مراکز بازپروری و کانونهای اصلاح و تربیت			
زندان	خارج از محدوده شهر		
واحدهای خرید روزانه (خوار و بار، میوه و سبزی، نانوايي، قصابي و امثالهم)	محله		
واحدهای خرید هفتگی (سوپرمارکت، فروشگاههای مصرف شهر و روستا، نوشت افزار، قنادی، آجیل فروشی و...) شعب بانکها و صندوق های قرض الحسنه و موسسات مالی و اعتباری، بنگاههای معاملات املاک، بازارچه ها، فروشگاههای منسوجات، پلاستیک، لوازم خانگی، لوازم صوتی و تصویری، کتابفروشی ها، رستوران ها، شرکتهاى بیمه، داروخانه و انواع مشابه دیگر	ناحیه		
عمده فروشی ها، راسته های صنوف مختلف و بورسها، بازار، شرکتهاى بازرگانی و تجاری، واحدهای خرید خاص و بلندمدت مانند فروشگاههای بزرگ زنجیره ای، میل فروشی ها، پوشاک، شعب مرکزی بانکها و موسسات مالی و اعتباری، موسسات تجاری واردات و صادرات کالا، نمایندگی فروش عرضه وسایل نقلیه، فروشگاه عرضه قطعات یدکی، وسایل نقلیه و فروشگاه عرضه صنایع دستی و فرش، تالارهای پذیرایی، تعمیرگاههای لوازم خانگی و خودرو، دفاتر نمایندگی بانکهای خارجی، نمایندگی موسسات تجاری خارجی، ادارات آب و برق، گاز، مخابرات، و سرپرستی بانکها	شهر	تجاری	۵
دفاتر (پست، امور مشترکین تلفن همراه، فروش روزنامه و مجله)، آرایشگاه های زنانه و مطب پزشکان	محله		
پلیس +۱۰، آموزشگاههای خصوصی، دفاتر (وکالت، مهندسی و نقشه برداری، ثبت اسناد، ازدواج و طلاق، شرکتهاى پیمانکاری و مشاور و خدمات)، آزمایشگاههای طبی و تخصصی، مراکز رادیولوژی، سالن های ورزشی کوچک، مرکز مشاوره درمانی و خانوادگی	ناحیه	خدمات انتفاعی	
ارائه خدمات اینترنت، دفاتر حسابرسي، مراکز ام آر ای و مشابه، آمبولانس خصوصی، درمان اعتیاد، فیزیوتراپی، مراکز کارپایی، مرکز معاینه فنی خودرو، رسانه های دیجیتال انتفاعی، رادیولوژی، مطب دامپزشکان	منطقه		
دفاتر احزاب، تشکل های مردم نهاد موسسات خیریه اتحادیه ها، مجامع، انجمن ها و تعاونی ها، رسانه های دیجیتال خبری، هیات های ورزشی و آموزشگاههای مذهبی (به غیر از حوزه های علمیه)	شهر	خدمات غیرانتفاعی	
زمین های بازی کوچک	محله		
زمینهای ورزشی و سالنهای کوچک ورزشی و استخرها	ناحیه	ورزشی	۶
ورزشگاهها و مجتمع های ورزشی، زورخانه ها، مجموعه های آبی ورزشی	شهر		
مراکز بهداشت و تنظیم خانواده، درمانگاهها	محله		
پلی کلینیک ها	ناحیه		
مراکز انتقال خون، بیمارستانهای کمتر از ۶۴ تخت و مراکز اورژانس	منطقه	درمانی	۷
بیمارستانهای اصلی شهر، زایشگاهها، تیمارستانها، مراکز توانبخشی و مراکز نگهداری کودکان بی سرپرست و سالمندان، معلولین و جانبازان و درمانگاههای دامپزشکی	شهر		
کتابخانه ها و سالنهای اجتماعات کوچک، کانون های پرورش فکری کودکان و نوجوانان، سینما	ناحیه	فرهنگی هنری	۸
کتابخانه مرکزی و تخصصی، نگارخانه، فرهنگسرا و مجتمع های فرهنگی، سالن اجتماعات، سینما، تئاتر، سالن کنسرت، موسسات و دفاتر مرکزی روزنامه و مجله، مراکز صدا و سیما	شهر		
بوستان (پارک) محله ای	محله		
بوستان (پارک) ناحیه ای	ناحیه	پارک	۹
بوستان (پارک) اصلی شهر	شهر		
مساجد، حسینیه ها و فاطمیه ها	محله		
مساجد بزرگ و مسجد جامع شهر، مصلی، مهدیه، کلیساها، کنیسه ها و آتشکده ها	شهر	مذهبی	۱۰
ایستگاههای جمع آوری زباله	محله	تجهیزات شهری	

۱۱	ناحیه	ایستگاههای جمع آوری زباله، ایستگاههای آتش نشانی، میادین میوه و تره، اورژانس ۱۱۵، جایگاههای سوخت
	شهر	گورستانهای موجود نمایشگاههای دائمی و مراکز امداد و نجات هلال احمر
	خارج از محدوده شهر	انتقال گورستان ها، مرکز حفر بهداشتی زباله، میدان مرکزی میوه و تره، حمل و نقل بار
۱۲	محله	ایستگاههای تنظیم فشار گاز، آب و فاضلاب، سرویس های عمومی بهداشتی
	منطقه	مخازن آب زمینی و هوایی، تصفیه خانه های آب و فاضلاب و پست ایستگاههای تنظیم فشار گاز
۱۳	محله	معابر و پارکینگ های محله ای و ایستگاههای مترو
	ناحیه	معابر پارکینگ های عمومی و اتوبوس رانی شهری، پایانه های مسافربری
	شهر	معابر، پایانه های مسافربری درون شهری و بین شهری، ایستگاه فرودگاههای موجود، بنادر، تاسیسات مرکزی مترو، پارکینگ های بین شهری کوچک و سردخانه ها
	خارج از محدوده شهر	انبارهای اصلی کالا فرودگاه، سیلو و سردخانه ها
۱۴	نظامی	پادگان ها و آمادگاههای موجود نیروهای نظامی
۱۵	باغات و کشاورزی	زمین های کشاورزی و باغات و واحدهای باغ مسکونی
۱۶	تاریخی	اماکن و محوطه های تاریخی، موزه ها، بناهای یادبود، آرامگاه مشاهیر، اماکن متبرکه و حریم های تملک شده آنان
۱۷	طبیعی	سطوحی که جهت جنگلهای طبیعی و فضای سبز دست کاشت (غیر از پارک) می یابد.
۱۸	حریم	حریم قانونی رودخانه ها، تالابها، آبگیرها، مسیلهها و راه حریم قانونی تملک راه آهن های بین شهری و تاسیسات زیربنایی آب و برق و گاز و نفت و فاضلاب
۱۹	شهر	هتل، مسافرخانه، مهمانپذیر و مهمانسراها، هتل آپارتمان و متل، شهرسازی تفریحی ویژه پارکهای جنگلی واردوگاههای جهانگردی و پلاژهای ساحلی و...
	خارج از محدوده شهر	باغ وحش
۲۰	صنعتی	غذایی: ۱-تهیه و بسته بندی خشکبار بدون شستشو ۲-بسته بندی خرما بدون شستشو ۳-واحد تولید آب نبات و پولکی شکر پنیر و غیره تا ۳۰۰۰ تن در سال ۴-واحد تولید نبات (نبات ریزی) ۵-واحد تولید گز و سوهان تا ۳۰۰ تن در سال ۶-واحد بسته بندی نمک و ادویه جات ۷-واحد بسته بندی چای ۸-واحد بسته بندی قهوه ۹-واحد تولید قند حبه و کله تا ۳۰۰ تن در سال به روش نم زدن و بدون روش پخت ۱۰-واحد بسته بندی عسل ۱۱-تولید بستنی تا ۱۰۰ تن در سال ۱۲-تولید شیرینی و نان تا ۳۰۰ تن در سال ۱۳-آسیاب و تولید آرد گندم و جو تا ۳۰۰ تن در سال ۱۴-واحد بسته بندی کره و سایر لبنیات تا ۱۰۰ تن در سال ۱۵-تولید بیسکویت و شکلات تا ۳۰۰ تن در سال ۱۶-واحد رشته بری تا ۳۰۰ تن در سال ۱۷-واحد ماکارونی سازی تا ۳۰۰ تن در سال ۱۸-واحد تولید آج موم (مخصوص کندوی عسل) ۱۹-واحد بسته بندی سبزیجات و میوه جات
		گروههای الف مصوبه شماره ۶۴۶۷۷ت ۷۱۵۹۱ مورخ ۱۳۷۸/۱۲/۲۶ هیات مدیران با اصلاحات آن بعدی
۲۰	صنعتی	گروههای الف مصوبه شماره ۶۴۶۷۷ت

<p>۲۲- واحد بسته بندی گلاب ۲۳- واحد بسته بندی عرقیات گیاهی ۲۴- واحد بسته بندی جو بدون عملیات بوجاری و شستشو ۲۵- واحد سورتینگ و بسته بندی حبوبات بدون بوجاری ۲۶- واحد تولید، بهبود دهنده کیفیت آرد- ۲۷- واحد تولید غذای کودکان آرد غلات آماده بودن عملیات بوجاری و آسیاب</p>	<p>۷۱۵۹۱ مورخ ۱۳۷۸/۱۲/۲۶ هیات مدیران با اصلاحات بعدی آن</p>		
<p>نساجی: ۱- واحدهای قالببافی، زیلوبافی و نمدمالی دستی و دست بافتها- ۲- شیرازه دوزی حاشیه موکت و فرش ماشینی- ۳- جوراب بافی حداکثر سه دستگاه (با حداکثر ۱۰۰ تن در سال-) ۴- کشبافی و تریکوبافی، گردبافی، کنن و راشل حداکثر تا سه دستگاه (با حداکثر ۱۰۰ تن در سال-) ۵- واحد تولید لباس و پوشاک حداکثر ۳۰۰۰ دست، انواع لباس و پوشاک در سال- ۶- تولید طناب نخ‌ی یا کنفی، تور ماهیگیری، قیطان، انواع نوار و روبان- ۷- واحد دوزندگی لحاف و تشک و بالش بدون خط حلاجی یا با استفاده از پشم شیشه- ۸- واحد پارچه چاپی روش دستی (مانند پارچه قلمکار اصفهان چاپ سیلک و غیره-) ۹- پارچه بافی دستی (غیر موتوری-) ۱۰- واحد تولید فتیله نفت سوز و نوارهای صنعتی- ۱۱- واحد تولید الیاف پروپیلین</p>	<p>گروههای الف مصوبه شماره ۴۶۶۷۷ت ۷۱۵۹۱ مورخ ۱۳۷۸/۱۲/۲۶ هیات مدیران با اصلاحات بعدی آن</p>	<p>صنعتی</p>	<p>۲۰</p>
<p>چرم: ۱- واحد تولید مصنوعات سراجی از قبیل کیف، دستکش، جلد چرمی و نظایر آن- ۲- واحد تولید مصنوعات پوستی از قبیل کلاه پوستی، پوستین و موارد مشابه از پوست دباغی شده- ۳- واحد تولید بستایی کفش حداکثر تا ۹۰۰۰۰ جفت در سال- ۴- واحد تولید کفش ماشینی حداکثر ۹۰۰۰۰ جفت در سال- ۵- واحد مونتاژ دست و پای مصنوعی با استفاده از چرم- ۶- واحد مونتاژ لوازم ارتوپدی با استفاده از چرم</p>	<p>گروههای الف مصوبه شماره ۴۶۶۷۷ت ۷۱۵۹۱ مورخ ۱۳۷۸/۱۲/۲۶ هیات مدیران با اصلاحات بعدی آن</p>	<p>صنعتی</p>	<p>۲۰</p>
<p>سلولزی: ۱- واحد تولید جعبه مقوایی و کارتن از ورق آماده- ۲- واحد تولید پاکت خوار و بار و مراسلات مشابه آن- ۳- واحد تهیه کاغذ دیواری از کاغذ آماده و چاپ شده- ۴- واحد تولید کاغذ و دفتر از کاغذ آماده- ۵- واحد تولید لوازم التحریر کاغذی و مقوایی از ورق آماده- ۶- واحد صحافی و چاپخانه های ساده- ۷- واحد تولید مصنوعات چوب پنبه ای- ۸- واحد نجاری و خراطی بدون الوار سازی- ۹- واحد مبیل سازی و سایر مصنوعات چوبی تا ۲۰۰ مترمکعب چوب در سال بدون رنگ- ۱۰- تولید انواع فیلترهای کاغذی از جمله فیلترهای هوا با استفاده از ورق آماده-</p>	<p>گروههای الف مصوبه شماره ۴۶۶۷۷ت ۷۱۵۹۱ مورخ ۱۳۷۸/۱۲/۲۶ هیات مدیران با اصلاحات بعدی آن</p>	<p>صنعتی</p>	<p>۲۰</p>

<p>۱۱- واحد تولید انواع دوک و لوله طاقه پیچی مقوایی و سایر مصنوعات مشابه از ورق آماده -</p> <p>۱۲- تولید محصولات ساخته شده از نی و حصیر و سبدهایی از الیاف گیاهی -</p> <p>۱۳- واحد بسته بندی دستمال و محصولات مشابه با استفاده از کاغذ آماده -</p> <p>۱۴- واحد پرس کاری و چسباندن روکش نایلون با استفاده از روکش آماده</p> <p>۱۵- واحد تولید قایق های چوبی و بلم تا ۲۰۰ دستگاه در سال -</p> <p>۱۶- واحد تهیه کاربن و استنسیل از کاغذ آماده -</p> <p>۱۷- واحد تولید کلاسور و زونکن از مقوای آماده</p>			
<p>فلزی:</p> <p>۱- واحد قلمزنی انواع فلزات -</p> <p>۲- واحد تراشکاری و قطعه سازی و قالب سازی بدون ریخته گری و آبکاری حداکثر تا سه دستگاه تراش -</p> <p>۳- واحد تولید درب و پنجره آهنی و آلومینیومی (صرفاً در مناطق صنعتی درون شهری -)</p> <p>۴- واحد تولید کانال کولر، لوله بخاری (صرفاً در مناطق صنعتی درون شهری -)</p> <p>۵- واحدهای طراحی و مونتاژ حداکثر تا سه دستگاه تراش -</p> <p>۶- واحد صنعتی تولید ظروف آلومینیوم از ورق آماده با یک دستگاه خم کن حداکثر ۱۰۰ تن در سال صرفاً مناطق - صنعتی داخل شهری</p> <p>۷- واحد مونتاژ تجهیزات گرد و غبارگیر از قطعات آماده -</p> <p>۸- واحد تولید اتصالات هیدرولیک (پرس بست فلزی به دو انتهای شیلنگ فشار قوی -)</p> <p>۹- واحد طراحی و مونتاژ کولر اتومبیل -</p> <p>۱۰- واحد طراحی و مونتاژ کاربراتور گازسوز</p> <p>۱۱- واحد تولید ترموستات</p>	<p>گروههای الف مصوبه شماره ۴۶۶۷۷ ۷۱۵۹۱ مورخ ۱۳۷۸/۱۲/۲۶ هیات مدیران با اصلاحات بعدی آن</p>	<p>صنعتی</p>	<p>۲۰</p>
<p>کانی غیرفلزی:</p> <p>۱- واحد تولید مصنوعات شیشه ای بدون کوره ذوب -</p> <p>۲- واحد تولید آیینه، پوکه آمپول، شیشه آزمایشگاهی بدون کوره -</p> <p>۳- واحد تولید مصنوعات تزئینی سنگی (صنایع دستی -)</p> <p>۴- واحد تولید پودر جوشکاری</p>	<p>گروههای الف مصوبه شماره ۴۶۶۷۷ ۷۱۵۹۱ مورخ ۱۳۷۸/۱۲/۲۶ هیات مدیران با اصلاحات بعدی آن</p>	<p>صنعتی</p>	<p>۲۰</p>
<p>شیمیایی:</p> <p>۱- واحد تولید آب مقطر -</p> <p>۲- واحد تولید نایلون و نایلکس و سلوفان (با استفاده از رول آماده -)</p> <p>۳- واحد صرفاً برش اسکاچ ظرفشویی -</p> <p>۴- واحد طراحی و مونتاژ نت ترمز</p>	<p>گروههای الف مصوبه شماره ۴۶۶۷۷ ۷۱۵۹۱ مورخ ۱۳۷۸/۱۲/۲۶ هیات مدیران با اصلاحات بعدی آن</p>	<p>صنعتی</p>	<p>۲۰</p>
<p>دارویی، آرایشی و بهداشتی:</p> <p>۱- واحد تولید مواد بهداشتی و آرایشی (فرمولاسیون -)</p> <p>۲- واحد اختلاط و بسته بندی پودر ازاله مو -</p> <p>۳- واحد تولید قرص و پودر اکسیژنه -</p> <p>۴- واحد تولید اکسیدان، کرم بهداشتی و صنعتی و پودر بلوندر اکسیژن -</p> <p>۵- واحد تولید اسانس، تنطور، الکلوتید از مواد شیمیایی و طبیعی -</p>	<p>گروههای الف مصوبه شماره ۴۶۶۷۷ ۷۱۵۹۱ مورخ ۱۳۷۸/۱۲/۲۶ هیات مدیران</p>	<p>صنعتی</p>	<p>۲۰</p>

<p>۶- واحد تولید هورمون و آنتی بیوتیک</p>	<p>با اصلاحات بعدی آن</p>		
<p>برق و الکترونیک:</p> <p>۱- واحد تولید لوازم برقی کوچک به صورت مونتاژ (نظیر زنگ اخبار و دربازکن -) ۲- واحد تولید آنتن تلویزیون بدون آبرکاری و لوستر از قطعات آماده - ۳- واحد طراحی و تولید لوازم برقی و الکترونیکی به صورت مونتاژ مشروط بر اینکه عملیات کوره ای و عملیات تر - نداشته باشد. ۴- واحد تولید لوازم پزشکی، آزمایشگاهی و آموزشی، قطعات الکترونیک - ۵- واحد تولید ترانزیستور و مقاومت و غیره - ۶- واحد تولید انکوباتور و سایر لوازم آزمایشگاهی بدون آبرکاری - ۷- واحد تولید انواع ساعت - ۸- واحد طراحی و تولید تقویت کننده صوت نظیر بلندگو و آمپلی فایر به صورت مونتاژ - ۹- واحد تولید رادیو و تلویزیون و لوازم صوتی و تصویری - ۱۰- واحد تولید دستگاههای برقی علامت دهنده سمعی و بصری - ۱۱- واحد تولید سیستم های مخابراتی مراکز تلفن - ۱۲- واحد تولید لوازم الکترونیکی (کامپیوتر، لوازم اداری و لوازم دقیق الکترونیکی -) ۱۳- واحد تولید کنترل های ولتاژ و فرکانس - ۱۴- واحد تولید آفتامات - ۱۵- واحد تولید مودم و میکرو کنترل - ۱۶- واحد طراحی و مونتاژ تایمر - ۱۷- واحد تولید کارت و بردهای کامپیوتری</p>	<p>گروههای الف مصوبه شماره ۴۶۶۷۷ ۷۱۵۹۱ مورخ ۱۳۷۸/۱۲/۲۶ هیات مدیران با اصلاحات بعدی آن</p>	<p>صنعتی</p>	<p>۲۰</p>
<p>کشاورزی:</p> <p>۱- واحد زنبور داری و پرورش ملکه (تا ردیف ۴ فاقد محدودیت فاصله از امکان مسکونی) - ۲- واحد پرورش پرندگان زینتی تا ۱۰۰ قطعه - ۳- واحد پرورش کرم ابریشم - ۴- واحد پرورش ماهی زینتی - ۵- آزمایشگاه دامپزشکی</p>	<p>گروههای الف مصوبه شماره ۴۶۶۷۷ ۷۱۵۹۱ مورخ ۱۳۷۸/۱۲/۲۶ هیات مدیران با اصلاحات بعدی آن</p>	<p>صنعتی</p>	<p>۲۰</p>
<p>ماشین سازی:</p> <p>۱- واحد قالب و مدل (درجه ریخته گری، فیکچر، قالب قطعات استاندارد، قالب قید و بست و ابزار قالب، مدل - ۲- واحد تجهیزات شبکه آب و فاضلاب (پمپهای دیاگرامی، کف کش، لجن کش و تجهیزات تصفیه -) ۳- واحد ماشین آلات و تجهیزات حمل و نقل مکانیکی (آسانسور و قطعات آسانسور، پله برقی، بالاتراک، جرثقیل - سقفی، جرثقیل پشت کامیونی، جک پالت بالابر و قطعات مربوطه، نوار نقاله و ... جرثقیل) ۴- واحد پمپ و کمپرسور (پمپهای خلاء و کیوم آتش نشانی، آب، کمپرسورهای صنعتی و مصرفی و گاراژی مواد فله - و تلمبه های بادی)</p>	<p>گروههای الف مصوبه شماره ۴۶۶۷۷ ۷۱۵۹۱ مورخ ۱۳۷۸/۱۲/۲۶ هیات مدیران با اصلاحات بعدی آن</p>	<p>صنعتی</p>	<p>۲۰</p>

تعرفه شماره ۱ - عوارض زیربنا (احداث اعیانی) از نوع مسکونی

توضیحات	ماخذ و نحوه محاسبه عوارض (متر مربع)	عنوان تعرفه عوارض	ردیف
<p>بند (۱): منظور از زیربنا در محاسبه عوارض این بند، زیربنا ناخالص می باشد.</p> <p>بند (۲): در صورت درخواست متقاضیان برای احداث استخر، سونا، جکوزی (خارج از اعیانی) با رعایت ضوابط و مقررات شهرسازی به ازای هر مترمربع 10 P قابل وصول می باشد. چنانچه قسمتی از اعیانی برای این منظور استفاده شود در عوارض زیربنا مورد محاسبه قرار نمی گیرد.</p> <p>بند (۳): مساحت پارکینگ، راه پله، آسانسور، شوتینگ زباله و خرپشته با رعایت ضوابط طرح تفصیلی شامل محاسبه عوارض می گردد ولی در ردیف عوارض تراکم محاسبه نمی گردد.</p> <p>بند (۴): حداقل قیمت هر متر زیربنا در این ردیف تعرفه از ۱۳۰۰۰۰ ریال نباید کمتر باشد.</p> <p>بند (۵): چنانچه زمینفغان پس از ساخت وساز بر خلاف مندرجات پروانه ساختمانی اقدام به تبدیل واحدهای مجاز به واحد های بیشتر (واحد اضافی) بدون تغییر متراژ زیربنا نمایند پس از طرح موضوع در کمیسیون ماده ۱۰۰ قانون شهرداری، چنانچه رای قطعی بر ابقاء موضوع تخلف صادر گردد، با توجه ارزش افزوده ایجاد شده برای زمینفغان و تحمیل هزینه های خدمات رسانی مضاعف برای شهرداری، زمینفغان مکلف به پرداخت عوارض ایجاد واحد اضافی به میزان $0.2 * 100 * p * \frac{A-B}{A}$ می باشد. (با توجه به دادنامه شماره ۳۳۶ مورخ ۱۳۹۶/۱۲/۵ رای هیات تخصصی دیوان عدالت اداری و به استناد قسمت موخر دادنامه شماره ۳۲۶ مورخ ۱۳۹۷/۲/۲۵ رای هیات عمومی دیوان عدالت اداری)</p> <p>A: تعداد واحدهای فعلی B: تعداد واحدهای سابق</p> <p>بند (۶): احداث ۲۰ متر مربع سایبان جهت پارکینگ خودرو در حیاط از پرداخت کلیه عوارض معاف می باشد.</p> <p>بند (۷): ساختمان هایی که قصد تعمیرات (کلی) را دارند به صورت ۱۵ درصد محاسبه و اخذ می گردد. در صورت تعویض پوشش (سقف) به صورت ۱۰۰ درصد محاسبه می گردد.</p> <p>بند (۸): املاکی که قبل از اولین طرح مصوب شهری (۱۳۵۶/۶/۸) احداث شده اند از پرداخت عوارض موضوع این بند معاف می باشند.</p>	<p>12*P</p>	<p>عوارض زیربنا</p>	<p>۱</p>
<p>مستندات قانونی: بند ۱۶ ماده ۸۰ قانون تشکیلات، وظایف و انتخابات شوراهای اسلامی کشور و انتخاب شهرداران مصوب ۱۳۷۵ با اصلاحیه های بعدی</p>			

تعرفه شماره ۲ - عوارض زیربنا از نوع غیر مسکونی (احداث بنا) یک مترمربع تجاری

ردیف	عنوان تعرفه عوارض	ماخذ و نحوه محاسبه عوارض (متر مربع خالص تجاری)	توضیحات
۱	زیربنای همکف	80*P (ملاک P تجاری می باشد)	<p>بند (۱): املاکی که قبل از اولین طرح مصوب شهری (۱۳۵۶/۶/۸) احداث شده اند عوارض موضوع این بند جهت آنها به صورت ۱۰ درصد محاسبه و اخذ می گردد.</p> <p>ضمنا ملاک اثبات تجاری بودن ملک دارا بودن حداقل یکی از شرایط ذیل می باشد:</p> <p>الف- پروانه کسب معتبر از اتحادیه صنفی</p> <p>ب- قبوض آب و برق و گاز تجاری</p> <p>ج- قبض پرداخت مالیات سالیانه به صورت تجاری</p> <p>د- پروانه تجاری مبنی بر تجاری بودن ملک از مراجع ذیصلاح</p> <p>بند (۲): ضرایب سایر طبقات به شرح ذیل می باشد:</p> <p>ضریب زیرزمین (۱-) معادل ۷۰٪ همکف</p> <p>ضریب زیرزمین (۲-) و پایین تر (معادل ۵۰٪ همکف</p> <p>ضریب طبقه اول معادل ۶۰٪ همکف</p> <p>ضریب طبقه دوم معادل ۵۰٪ همکف</p> <p>ضریب طبقه سوم و بالاتر معادل ۴۰٪ همکف</p> <p>بند (۳): عوارض انباری تجاری و نیم طبقه تجاری کلیه طبقات معادل ۵۰٪ عوارض زیربنای تجاری محاسبه می گردد.</p> <p>بند (۴): عوارض نیم طبقه تجاری کلیه طبقات معادل ۵۰٪ عوارض زیربنای تجاری طبقه مربوطه محاسبه می گردد.</p> <p>بند (۵): چنانچه ذینفعان پس از ساخت و ساز بر خلاف مندرجات پروانه ساختمانی اقدام به تبدیل واحدهای مجاز به واحد های بیشتر (واحد اضافی) بدون تغییر متراژ زیربنا نمایند پس از طرح موضوع در کمیسیون ماده ۱۰۰ قانون شهرداری، چنانچه رای قطعی بر ابقاء موضوع تخلف صادر گردد، با توجه ارزش افزوده ایجاد شده برای ذینفع و تحمیل هزینه های خدمات رسانی مضاعف برای شهرداری، ذینفع مکلف به پرداخت عوارض ایجاد واحد اضافی به میزان $\frac{A-B}{A} * k * P$ (به ازای هر متر مربع) می باشد. (با توجه به دادنامه شماره ۳۳۶ مورخ ۱۳۹۶/۱۲/۵ رای هیات تخصصی دیوان عدالت اداری و به استناد قسمت موخر دادنامه شماره ۳۲۶ مورخ ۱۳۹۷/۲/۲۵ رای هیات عمومی دیوان عدالت اداری)</p> <p>A: تعداد واحدهای فعلی B: تعداد واحدهای سابق K=100</p> <p>بند (۶): تجاری های غیر خطی معادل ۸۰ درصد فرمول فوق محاسبه می گردد.</p> <p>بند (۷): کلیه مشاعات تجاری معادل تعرفه مسکونی و P مسکونی محاسبه می گردد.</p> <p>بند (۸): ساختمان هایی (تجاری، انبار تجاری و نیم طبقه تجاری) که قصد تجدید بنا یا تعویض پوشش دارند صرفا معادل سطح زیر بنای دارای مجوز یا پایان کار در همان طبقه معادل ۲۵ درصد فرمول فوق محاسبه و اخذ می گردد.</p> <p>بند (۹): عوارض زیر بنا در حد تراکم پایه فضاها شهرسازی و تفریحی سرپوشیده به ازای هر مترمربع خالص معادل ۲۰ درصد فرمول فوق محاسبه و اخذ می گردد. فضاها شهرسازی و تفریحی روباز مشمول این عوارض نمی گردد.</p> <p>بند (۱۰): عوارض واحدهای تجاری، تراکم تجاری، بالکن های داخلی آنها و انبار های تجاری که تا ۱۳۵۶/۶/۸ (اولین سال تصویب طرح تفصیلی شهر لار) به بهره برداری رسیده اند صرفا معادل ۱۰ درصد فرمول فوق محاسبه و اخذ می گردد.</p> <p>بند (۱۱): عوارض دفتر کار (طبق تعریف ص ۱۰ دفترچه) معادل ۵۰٪ عوارض زیربنای تجاری در طبقه مربوطه محاسبه و اخذ می گردد.</p>
<p>مستندات قانونی: بند ۱۶ ماده ۸۰ قانون تشکیلات، وظایف و انتخابات شوراهای اسلامی کشور و انتخاب شهرداران مصوب ۱۳۷۵ با اصلاحیه های بعدی</p>			

تعرفه شماره ۳ - عوارض زیربنا از نوع غیر مسکونی جهت سایر کاربریهای مصوب شهری

ردیف	عنوان تعرفه عوارض	ماخذ و نحوه محاسبه عوارض (متر مربع)	توضیحات
۱	آموزش تحقیقات و فناوری	معادل مسکونی	<p>بند(۱) - در ردیف شماره ۱۲ توضیح این که شاخص p مبنای محاسبه بر اساس مصوبه شورای اسلامی شهر می باشد.</p> <p>بند(۲) - کلیه اراضی واقع در حریم شهر صرفاً پس از اخذ موافقت کمیسیون امور زیربنای و شهرسازی استان و تایید و ابلاغ آن توسط شورای برنامه ریزی و توسعه استان فارس مجاز به اخذ پروانه ساختمانی پس از پرداخت عوارض و بهاء خدمات مربوطه به حساب شهرداری می باشد.</p> <p>بند (۳) - املاکی که پس از طرح در کمیسیون ماده ۱۰۰ قانون شهرداری ها منجر به صدور رای قطعی ابقاء بنا گردد مشمول پرداخت جرایم کمیسیون و کلیه عوارض و بهاء خدمات متعلقه در این بند و دیگر بندهای این تعرفه با استناد به دادنامه های شماره ۵۸۷ مورخ ۸۳/۱۱/۲۵، شماره ۴۸ مورخ ۸۵/۲/۳، شماره ۱۲۳۴ مورخ ۹۷/۴/۲۶، شماره ۳۰۷ مورخ ۹۷/۲/۱۳ و شماره ۱۲۷۴ مورخ ۹۷/۵/۲ هیأت عمومی دیوان عدالت اداری می باشند.</p> <p>بند(۴) : چنانچه ذینفعان پس از ساخت وساز بر خلاف مندرجات پروانه ساختمانی اقدام به تبدیل واحدهای مجاز به واحد های بیشتر(واحد اضافی) بدون تغییر متراژ زیربنا نمایند پس از طرح موضوع در کمیسیون ماده ۱۰۰ قانون شهرداری، چنانچه رای قطعی بر ابقاء موضوع تخلف صادر گردد، با توجه ارزش افزوده ایجاد شده برای ذینفع و تحمیل هزینه های خدمات رسانی مضاعف برای شهرداری، ذینفع مکلف به پرداخت عوارض ایجاد واحد اضافی به میزان $0.2 * 100 * p * \frac{A-B}{A}$ (به ازای هر متر مربع) می باشد. (با توجه به دادنامه شماره ۳۳۶ مورخ ۱۳۹۶/۱۲/۵ رای هیات تخصصی دیوان عدالت اداری و به استناد قسمت موخر دادنامه شماره ۳۲۶ مورخ ۱۳۹۷/۲/۲۵ رای هیات عمومی دیوان عدالت اداری)</p> <p>A: تعداد واحدهای فعلی B: تعداد واحدهای سابق K=100</p> <p>بند(۵): متقاضیان احداث اماکن مقدسه اسلامی (حسینیه، مهدیه، کانون ها، مراکز فرهنگی مذهبی)، مساجد، معابد اقلیت های دینی (مسیحی، زرتشتی، کلیمی) و مدارس علمیه طلاب علوم دینی که دارای تأییدیه یا گواهی مراجع ذیصلاح می باشند و کلیه ساختمانهای خیر ساز عام المنفعه با هر نوع کاربری در حدی که امکان صدور پروانه یا پایانکار وجود داشته باشد به همراه احداث واحد تجاری برابر ضوابط طرح تفصیلی و حداکثر به مساحت ۶۰ متر مربع به شرط عدم واگذاری سرقفلی آن ها به اشخاص حقیقی و حقوقی و دو واحد مسکونی مجموعاً به مساحت حداکثر ۲۰۰ متر مربع که وابسته به اماکن ذکر شده باشد از پرداخت کلیه عوارض ساخت و کسری پارکینگ معاف خواهند بود.</p>
۲	آموزشی	معادل مسکونی	
۳	اداری و انتظامی	معادل ۱,۵ برابر مسکونی	
۴	ورزشی	معادل ۵۰٪ مسکونی	
۵	درمانی	معادل مسکونی	
۶	فرهنگی هنری	معادل ۲۰٪ مسکونی	
۷	مذهبی	مواد قانونی برنامه ششم توسعه و قوانین بودجه سالیانه کل کشور	
۸	تجهیزات شهری	معادل ۱,۵ برابر مسکونی	
۹	تاسیسات شهری	معادل ۲ برابر مسکونی	
۱۰	حمل و نقل و انبارداری	معادل ۵۰٪ تجاری	
۱۱	نظامی	معادل ۵۰٪ مسکونی	
۱۲	املاک واقع در حریم شهر	معادل کاربریهای واقع در محدوده شهر	
۱۳	تفریحی و توریستی	معادل ۱۰٪ تجاری	
۱۴	صنعتی، کارگاهی	معادل ۳۰٪ تجاری	
۱۵	تجاری های خدماتی (خدمات انتفاعی و غیر انتفاعی) طبق جدول شماره ۲	معادل ۵۰٪ تجاری	

مستندات قانونی: بند ۱۶ ماده ۸۰ قانون تشکیلات، وظایف و انتخابات شوراهای اسلامی کشور و انتخاب شهرداران مصوب ۱۳۷۵ با اصلاحیه های بعدی و دادنامه های فوق الذکر هیأت عمومی دیوان عدالت اداری

تعرفه شماره ۴ - عوارض حصار کشی و دیوار کشی و مجوز احصار برای املاک فاقد مستحقات

ردیف	عنوان تعرفه عوارض	ماخذ و نحوه محاسبه عوارض (متر طول)	توضیحات
۱	عوارض صدور مجوز حصار کشی اراضی فاقد مستحقات	2*15* P	بند (۱): عوارض صدور مجوز احصار در خصوص ماده ۱۱۰ قانون شهرداری که مقرر می‌دارد: "نسبت به زمین یا بناهای مخروبه و غیر مناسب با وضع محل و یا نیمه تمام واقع در محدوده شهر که در خیابان یا کوچه و یا میدان قرار گرفته و منافی با پاکیزگی و پاکیزگی و زیبایی شهر یا موازین شهرسازی باشد، شهرداری با تصویب شورای شهر می‌تواند به مالک اخطار دهد نهایت ظرف دو ماه به ایجاد نرده یا دیوار و یا مرمت آن که منطبق با نقشه مصوب شورای شهر باشد اقدام کند اگر مالک مسامحه و یا امتناع کرد شهرداری می‌تواند به منظور تأمین نظر و اجرای طرح مصوب شورا در زمینه زیبایی و پاکیزگی و شهرسازی هر گونه اقدامی را که لازم بداند معمول و هزینه آن را به اضافه صدی ده از مالک یا متولی و یا متصدی موقوفه دریافت نماید در این مورد صورت حساب شهرداری بدواً به مالک ابلاغ می‌شود در صورتی که مالک ظرف پانزده روز از تاریخ ابلاغ به صورت حساب شهرداری اعتراض نکرد صورتی حساب قطعی تلقی می‌شود و هر گاه ظرف مهلت مقرر اعتراض کرد موضوع به کمیسیون مذکور در ماده ۷۷ ارجاع خواهد شد. صورت حساب‌هایی که مورد اعتراض واقع نشده و همچنین آرای کمیسیون رفع اختلاف مذکور در ماده ۷۷ در حکم سند قطعی و لازم الاجرا بوده و اجراء ثبت مکلف است بر طبق مقررات اجرای اسناد رسمی لازم الاجراء نسبت به وصول طلب شهرداری اجرائیه صادر و به مورد اجرا بگذارد." از شمول این تعرفه مستثنی است.
۲	عوارض دیوار کشی اراضی دارای مستحقات	15* P	بند (۲): مبنای صدور مجوز حصار کشی و دیوار کشی ضوابط و مقررات طرح مصوب و ملاک عمل شهرداری می‌باشد در هر حال ارتفاع مجاز برای احصار با ترکیب دیوار و فنس یا نرده مطابق ضوابط طرح مصوب شهری خواهد بود. (شهرداری مکلف است ارتفاع دیوار و فنس را به تفکیک در مجوز صادره درج نماید) بند (۳): صدور هر گونه مجوز در حریم شهر مبنی بر تثبیت کاربری منوط به طرح موضوع در کارگروه امور زیر بنایی و شهرسازی استان و موافقت شورای برنامه ریزی توسعه استان می‌باشد. بند (۴)- رعایت قوانین و آیین نامه های اجرایی حفظ اراضی زراعی و باغات الزامی است. تبصره ۱ ماده ۱ قانون حفظ اراضی زراعی و باغات).
<p>مستندات قانونی: بند ۱۶ ماده ۸۰ قانون تشکیلات، وظایف و انتخابات شوراهای اسلامی کشور و انتخاب شهرداران مصوب ۱۳۷۵ با اصلاحیه های بعدی</p>			

تعرفه شماره ۵- عوارض تراکم برای دو بخش مسکونی و غیر مسکونی

ردیف	عنوان	نوع کاربری	ماخذ و نحوه محاسبه عوارض (متر مربع)		توضیحات
			معاف	تا ۶۰٪	
۱	عوارض تراکم	مسکونی	معاف	تا ۶۰٪	بند (۱): جهت محاسبه تراکم در این بند از تعرفه، صرفاً سطح خالص زیربنا (طبق تعاریف) منظور خواهد شد.
			20*P	۶۰٪ به بالا	
		تجاری	معاف	تا ۷۵٪	بند (۲): میزان معافیت متراژ تراکم واحدهای مسکونی در هر طبقه ۶۰٪ مساحت زمین و حداکثر در دو طبقه می باشد.
			15*P	۷۵٪ به بالا	
			در حد طرح مصوب شهری معاف و مازاد بر آن 20*P محاسبه می گردد.		
عوارض تراکم	عوارض تراکم	<ul style="list-style-type: none"> - آموزش تحقیقات و فناوری - آموزشی - ورزشی - درمانی - فرهنگی هنری - پارک و فضای سبز - مذهبی - تجهیزات شهری - تاسیسات شهری - حمل و نقل و انبارداری - نظامی - باغات و کشاورزی - میراث تاریخی طبیعی - تفریحی و توریستی - صنعتی - اداری و انتظامی 	بند (۳): چنانچه ذبنفع اقدام به ساخت و ساز بیش از حد مجاز سطح اشغال مندرج در پروانه ساختمانی در طبقه همکف نماید و بعد از طرح پرونده در کمیسیون ماده ۱۰۰ در صورت رای قطعی ابقاء بنا، ذبنفع مکلف به پرداخت عوارض بابت متراژ مازاد سطح اشغال مجاز در طبقه همکف به میزان $1 * k * p$ در کاربری مربوطه می باشد. (با توجه به دادنامه شماره ۱۴۰ مورخ ۱۳۹۵/۸/۱۲ رای هیأت تخصصی دیوان عدالت اداری) (در محاسبه مسکونی $K=20$ و تجاری $K=15$)		
			بند (۴): مساحت پارکینگ، راهپله، آسانسور، شوتینگ زباله و خریشته با رعایت ضوابط طرح تفصیلی شامل محاسبه عوارض می گردد ولی در ردیف عوارض تراکم محاسبه نمی گردد.		
			بند (۵): جهت زیر بنای مازاد بر ضوابط اعمال ماده ۱۴ قانون زمین شهری و ضوابط خاص مصوبه کمیسیون ماده ۵ یا کارگروه امور زیربنایی به ازای هر متر مربع مازاد بر ضابطه معادل ۵ برابر ردیف مربوطه محاسبه و اخذ می گردد.		
			بند (۶): در کاربری های مختلط عوارض تراکم بر اساس کاربری با ارزشتر محاسبه شود. ارزش کاربری ها بر اساس جدول ارزش افزوده صفحه ۲۵ لحاظ شود.		
			مستندات قانونی: بند ۱۶ ماده ۸۰ قانون تشکیلات، وظایف و انتخابات شوراهای اسلامی کشور و انتخاب شهرداران مصوب ۱۳۷۵ با اصلاحیه های بعدی		

تعرفه شماره ۶ - عوارض بالکن و پیش آمدگی

ردیف	عنوان تعرفه عوارض	ماخذ و نحوه محاسبه عوارض (متر مربع)	توضیحات
عوارض پیش آمدگی مشرف به معابر			
۱	رو باز	40*p	بند (۱): در صورتی که پیش آمدگی در معبر عمومی، به صورت روبسته و زیربنای مفید مورد استفاده واحدهای مسکونی و غیر مسکونی قرار گیرد، علاوه بر این که جزو زیربنای مفید محسوب و عوارض مربوطه وصول خواهد شد. از هر مترمربع پیش آمدگی برابر این تعرفه مشروط بر این که از قیمت روز زمین تجاوز ننماید، از متقاضیان وصول خواهد گردید.
۲	رو بسته	150*p	
عوارض پیش آمدگی مشرف به حیاط			
۴	رو باز	10*p	بند (۲): چنانچه پیش آمدگی سقف آخرین طبقه بنا صرفاً به صورت سایه بان مورد استفاده قرار گیرد. مشمول مقررات این تعرفه نخواهد بود. بند (۳): در پیش آمدگی ها رعایت حریم شبکه برق و سایر تاسیسات شهری توسط اداره ذی ربط الزامی می باشد.
۵	رو بسته	30*p	
			بند (۴): رعایت حریم تاسیسات و اصول فنی و شهرسازی ، سیما و منظر شهری الزامی است.
مستندات قانونی: بند ۱۶ ماده ۸۰ قانون تشکیلات، وظایف و انتخابات شوراهای اسلامی کشور و انتخاب شهرداران مصوب ۱۳۷۵ با اصلاحیه های بعدی			

تعرفه شماره ۷ - عوارض ارزش افزوده ناشی از اجرا و یا تغییر طرح های مصوب شهری

ردیف	عنوان تعرفه عوارض		ماخذ و نحوه محاسبه عوارض (متر مربع)	توضیحات
	امتیاز	نوع کاربری		
۱	۶۰	تجاری	<p>بند (۱): Δ: عبارت اند از قدر مطلق تفاضل امتیاز کاربری مورد نظر ذینفع با کاربری فعلی ملک مطابق طرح مصوب شهری بر اساس امتیازات درج شده در این تعرفه.</p> <p>بند (۲): املاکی که بر اساس طرح های مصوب شهری دارای کاربری تجاری شناور بوده و یا املاکی که بر اساس طرح های مصوب شهری یا با درخواست مالک در کمیسیون ماده ۵، مطابق عناوین قید شده در تعرفه ارزش افزوده تغییر کاربری یابند مشمول پرداخت عوارض این تعرفه خواهند شد.</p> <p>بند (۳): هیأت عمومی دیوان عدالت اداری طی دادنامه های شماره ۳۶۷-۳۸۱ مورخ ۹۷/۳/۸ و شماره ۱۲۳۷ مورخ ۹۷/۴/۱۹ و شماره ۱۳۰۸ مورخ ۹۷/۵/۹ و شماره ۱۳۱۰ مورخ ۹۷/۵/۹ وضع عوارض ارزش افزوده ناشی از تغییر کاربری را منطبق بر قانون و در حدود اختیارات شورای شهر تشخیص داده است.</p> <p>بند(۴): در راستای تعادل بخشی سرانه ها و رعایت دستور العمل مصوبه مورخ ۸۶/۳/۱۰ شورای عالی معماری و شهرسازی در خصوص طرح تدقیق تعاریف و مفاهیم کاربری های شهری در صورت درخواست ذینفع مبنی بر تغییر از سایر کاربری ها به کاربری مسکونی و موافقت مراجع ذی صلاح قانونی عوارض به میزان 30P (ملاک P مسکونی می باشد) محاسبه و اخذ می گردد.</p> <p>بند(۵): در کلیه موارد فوق مبنای محاسبه عوارض تغییر کاربری یا ارزش افزوده ناشی از تغییر طرح، معادل سطح اشغال مجوز صادر شده از طرف کمیسیون ماده ۵ یا سطح مورد درخواست متقاضی می باشد.</p>	
۲	۵۰	اداری (خصوصی)		
۳	۴۵	آموزشی، آموزش تحقیقات و فناوری (خصوصی)		
۴	۴۰	درمانی (خصوصی)		
۵	۳۰	صنعتی و کارگاهی، تفریحی و توریستی		
۶	۳۰	ورزشی (خصوصی)، حمل و نقل و انبارداری، انبار تجاری		
۷	۲۰	مسکونی		
۸	۰	سایر کاربری ها		

مستندات قانونی: بند ۱۶ ماده ۸۰ قانون تشکیلات، وظایف و انتخابات شوراهای اسلامی کشور و انتخاب شهرداران مصوب ۱۳۷۵ با اصلاحیه های بعدی و دادنامه های فوق الذکر هیأت عمومی دیوان عدالت اداری

تعارفه شماره ۸- عوارض مشاغل بر اساس نوع شغل محل جغرافیایی ملک و مساحت ملک

ردیف	عنوان تعارفه عوارض	ماخذ و نحوه محاسبه عوارض سالیانه	توضیحات
۱	برای کلیه گروه ها و مشاغلی که در مناطق ذکر شده در جدول شماره ۱ قرار گرفته اند ضریب منطقه ای K برای آنها به عمق یک پلاک در نظر گرفته شده و در مورد سایر مناطق ضریب ۱ لحاظ می گردد.	P=HK	<p>H) عوارض پایه P) عوارض ماهیانه K) ضریب منطقه ای F) حداقل مساحت (۱۵ متر مربع) M) کل مساحت</p> <p>بند(۱): لیست مشاغل و صنوف مشمول قانون نظام صنفی موضوع ردیف یک تعارفه مطابق مشاغل تعریف شده اصناف می باشد .</p> <p>بند(۲): مشاغل موضوع ردیف ۲ عوارض به شرح ذیل می باشند:</p>
۳	عوارض کلیه گروه ها و مشاغل ردیف های قید شده در جدول شماره ۳	P=HK+ [HK(M-F)/100]	<p>*بانک ها، موسسات مالی و اعتباری، تعاونی اعتباری، قرض الحسنه ها، موسسات حسابرسی، موسسات حقوقی، نمایندگی دفاتر بیمه ها، دفاتر مهندسی و موارد مشابه جایگاه سوخت (بنزین، گاز، نفت گاز)، جایگاه سیلندر پرکنی گاز</p> <p>*آموزشگاه های زبان، کنکور، مهارت آموزی و موارد مشابه</p> <p>*حق التوزین (باسکول ها)</p> <p>*آموزشگاه های رانندگی</p> <p>*پیمانکاران اجرای پروژه های عمرانی، ابنیه، مطالعاتی، ساخت و ساز، جمع آوری زباله، فضای سبز و هر قراردادی که مشمول بیمه باشد.</p> <p>*باشگاه و آموزشگاه های ورزشی، هنری، نقاشی، موسیقی، خیاطی و موارد مشابه</p> <p>*دفاتر پیشخوان دولت، دفاتر خدمات دولت، دفاتر پستی و موارد مشابه</p> <p>*بنگاه های باربری، دفاتر باربری</p> <p>*تالارهای پذیرایی، هتل ها، هتل ها، هتل آپارتمان ها</p> <p>*رستوران ها، کترینگ ها، فروش غذا</p> <p>*استخرهای شنا عمومی</p> <p>*دفاتر تاکسی های اینترنتی</p>
۲	عوارض پایه شعب بانک ها و موسسات مالی اعتباری در گروه دفاتر به مبلغ ۱۰۰،۰۰۰ ریال تعیین و همچنین ضریب منطقه ای به شرح جدول شماره ۲	P=HK+ [HK(M-F)/100]	<p>*شرکت های تایپ و تکثیر، چاپخانه ها، انتشارات و موارد مشابه</p> <p>*نمایشگاه های فصلی پوشاک، ارزاق، لوازم صوتی، تصویری و خانگی و موارد مشابه</p> <p>*شرکت ها و نمایندگی های انواع خودرو خارجی و ایرانی</p> <p>*شرکت ها و نمایندگی های فروش بلیط هواپیما، قطار و اتوبوس</p> <p>*دفاتر شرکت های بازرگانی، تجاری، تولیدی، خدماتی،</p> <p>*تعاونی های توزیع، مصرف ادارات و سازمان ها و بخش خصوصی</p> <p>*شرکت ها و موسسات تبلیغی، سینماها، تئاترها</p> <p>*مدارس غیرانتفاعی و غیردولتی</p> <p>*دفاتر شرکت ها و موسسات سیاحتی و جهانگردی، زیارتی</p> <p>*دفاتر روزنامه، مطبوعات، موسسات دارالترجمه</p> <p>*مهدکودک ها، پانسیون ها و...</p> <p>*دانشگاه ها و موسسات آموزشی غیرانتفاعی</p> <p>* مطب پزشکان، داروخانه ها، کلینیک ها و مراکز بهداشتی و آزمایشگاه ها</p> <p>*کلینیک های دامپزشکی، آمبولانس خصوصی و...</p> <p>*موسسات فیزیوتراپی، ماساژ طبی، پرورش اندام، رادیولوژی و...</p> <p>*دفاتر اسناد رسمی - دفاتر وکلای دادگستری</p> <p>*خدمات خودپرداز بانک</p> <p>تبصره) چنانچه مشاغلی مشمول یا غیرمشمول قانون نظام صنفی در شهر موجود باشد بگونه ای که در این بند قید نشده باشد، عوارض مربوط به این بند با تشخیص شهرداری</p>

<p>و حتی الامکان بر اساس نزدیکترین مشاغل قید شده در این تعرفه محاسبه و وصول خواهد شد.</p> <p>بند (۲): دادنامه های شماره ۳۵۵ مورخ ۹۷/۳/۱ و شماره ۹۳۳ الی ۹۳۵ مورخ ۹۷/۴/۱۲ هیأت عمومی دیوان عدالت اداری در خصوص عدم ابطال این عنوان عوارض صادر شده است.</p> <p>بند (۸): هیأت عمومی دیوان عدالت اداری طی دادنامه های شماره ۱۱۳ مورخ ۸۷/۲/۲۹ و شماره ۱۰۳۳ مورخ ۹۶/۱۰/۱۲ و شماره ۱۰۵۲ مورخ ۹۶/۱۰/۱۹ و شماره ۹۶/۱۰/۱۹ اداری وضع عوارض کسب و پیشه (عوارض محلی) از بانکهای دولتی، خصوصی، صندوقهای قرض الحسنه و موسسات مالی و اعتباری را منطبق بر قانون و در حدود اختیارات شورای شهر تشخیص داده است.</p> <p>بند (۹): هیأت عمومی دیوان عدالت اداری طی دادنامه شماره ۱۱۳۶ مورخ ۹۶/۱۱/۳ وضع عوارض مشاغل از جمله دفاتر اسناد رسمی را منطبق بر قانون و در حدود اختیارات شورای شهر تشخیص داده است.</p>			
<p>مستندات قانونی: بند ۱۶ ماده ۸۰ قانون تشکیلات، وظایف و انتخابات شوراهای اسلامی کشور و انتخاب شهرداران مصوب ۱۳۷۵ با اصلاحیه های بعدی و دادنامه های فوق الذکر هیأت عمومی دیوان عدالت اداری</p>			

تعارف شماره ۹ - عوارض بر تبلیغات محیطی به غیر از تابلوهای معرفی

ردیف	نوع عوارض	ماخذ و نحوه محاسبه عوارض	توضیحات
۱	صدور مجوز نصب تابلوهای تبلیغاتی و خارج از ضوابط شهرسازی به ازای هر مترمربع	روزانه هر متر مربع ۵۰۰۰۰ ریال	بند (۱): دادنامه های شماره ۱۵۳ مورخ ۹۶/۲/۲۶ و شماره ۵۵۱ مورخ ۹۲/۸/۲۰ هیأت عمومی دیوان عدالت اداری در خصوص عدم ابطال این عنوان عوارض صادر شده است.
۲	عوارض سالیانه تابلوهای تبلیغاتی و خارج از ضوابط شهرسازی (مترمربع)	2*P	بند (۲): به استناد بند ۲۷ ماده ۵۵ و ماده ۹۲ قانون شهرداری و بند ۲۵ ماده ۸۰ قانون شوراها و همچنین نامه شماره ۲۴۸۳۶ مورخ ۹۷/۵/۲۴ معاون توسعه منابع و پشتیبانی سازمان شهرداری های کشور این عوارض قابل وصول است.
۳	نصب بیل برد (مترمربع)	روزانه هر متر مربع ۵۰۰۰۰ ریال	بند (۳): وصول این عوارض شامل ادارات دولتی و بیمارستان های دولتی نخواهد شد.
۴	نصب پلاکارد با مجوز شهرداری	روزانه هر متر مربع ۸۰۰۰۰ ریال	
۵	دیوار نویسی با مجوز شهرداری	روزانه هر متر مربع ۵۰۰۰۰ ریال	
۶	نصب داربست تبلیغاتی با مجوز شهرداری	روزانه ۱۲۰۰۰۰۰ ریال	بند (۴): عوارض صدور مجوز نصب برای یک بار قابل وصول است.
۷	تابلوهای پزشکان (سالیانه) مازاد بر تعرفه مصوب	در معابر عمومی ۵۰۰،۰۰۰ ریال بابت هر مترمربع	بند (۵): کلیه مالکین تابلوهای تبلیغاتی سطح شهر موظفند نسبت به اخذ مجوز لازم از شهرداری اقدام نمایند در غیر این صورت شهرداری رأساً نسبت به جمع آوری تابلوهای تبلیغاتی فاقد مجوز با اعلام کتبی اقدام خواهد نمود. در صورت ورود هر گونه خسارت به اموال آنان مسئولیتی به عهده شهرداری نخواهد بود.
۸	تبلیغات بانکها و استقرار خودروهای جوایز قرض الحسنه و یا فروشگاه های عرضه کالا و خدمات به منظور تبلیغات در معابر	به ازای هر دستگاه خودرو در هر دوره ۳ ماهه و کمتر از آن ۵۰،۰۰۰،۰۰۰ ریال	بند (۶): تابلوهایی که صرفاً برای معرفی اماکن مربوطه و برای اطلاع رسانی مطابق با استاندارد مترائز A*B می باشد از پرداخت عوارض سالیانه معاف است. تبصره: منظور از ضریب A ارتفاع مجاز تابلو بر سر در ملک که نهایتاً یک متر می باشد و منظور از ضریب B عرض ملک مورد نظر می باشد. ملاک P مسکونی می باشد.
<p>مستندات قانونی: بند ۱۶ و ۲۵ ماده ۸۰ قانون تشکیلات، وظایف و انتخابات شوراهای اسلامی کشور و انتخاب شهرداران مصوب ۱۳۷۵ با اصلاحیه های بعدی و بند ۲۷ ماده ۵۵ و ماده ۹۲ قانون شهرداری و دادنامه های فوق الذکر هیأت عمومی دیوان عدالت اداری</p>			

تعرفه شماره ۱۰- عوارض صدور مجوز احداث تأسیسات شهری دکل های مخابراتی، ترانسفورماتورها، پست های

مخابراتی و ...

ردیف	عنوان تعرفه عوارض	ماخذ و نحوه محاسبه عوارض (مترمربع)	توضیحات
۱	تأسیسات و تجهیزات شهری مانند منبع آب، پست ترانسفورماتور، پست گاز، پست مخابرات، تصفیه خانه های آب و فاضلاب، دکل های برق و مخابرات (BTS) و کلیه دکل های ارتباطی، کیوسک تلفن و غیره به ازای هر مترمربع	15* P	بند (۱): دادنامه های شماره ۸۸۸ الی ۸۸۹ مورخ ۹۶/۹/۱۴ هیأت عمومی دیوان عدالت اداری در خصوص عدم ابطال این عنوان عوارض صادر شده است. ملاک P تجاری می باشد.
<p>مستندات قانونی: بند ۱۶ ماده ۸۰ قانون تشکیلات، وظایف و انتخابات شوراهای اسلامی کشور و انتخاب شهرداران مصوب ۱۳۷۵ با اصلاحیه های بعدی و دادنامه های فوق الذکر هیأت عمومی دیوان عدالت اداری</p>			

تعرفه شماره ۱۱ - عوارض سالیانه موتورسیکلت ها

ردیف	عنوان تعرفه عوارض	ماخذ و نحوه محاسبه عوارض	توضیحات
۱	عوارض سالیانه موتورسیکلت ها	۱۸۵,۰۰۰ ریال	
<p>مستندات قانونی: بند ۱۶ ماده ۸۰ قانون تشکیلات، وظایف و انتخابات شوراهای اسلامی کشور و انتخاب شهرداران مصوب ۱۳۷۵ با اصلاحیه های بعدی.</p>			

تعرفه شماره ۱۲ - عوارض قطع اشجار

ردیف	عنوان تعرفه عوارض	ماخذ و نحوه محاسبه عوارض (ریال)	توضیحات																		
۱	عوارض قطع اشجار	3*B*N	<p>بند(۱): رعایت مفاد آیین نامه (قانون اصلاح قانون حفظ و گسترش فضای سبز در شهرها مصوب ۱۳۸۹/۰۲/۱۵ مصوب شورای عالی استانها) ضروری می باشد برای محاسبه عوارض فوق از فرمول ذیل استفاده می گردد.</p> <p>بند(۲): ضرایب:</p> <p>B: بن درخت که عبارتست از محیط درخت (CM سانتی متر) از محل رستنگاه زمین یا نقطه تماس زمین با تنه درخت می باشد در صورتیکه یک درخت چند تنه داشته باشد محیط قطورترین تنه درخت مبنای محاسبه عوارض قرار میگیرد.</p> <p>N: نوع درخت که بشرح جدول زیر می باشد:</p> <table border="1" data-bbox="242 667 778 949"> <thead> <tr> <th>ردیف</th> <th>نوع درخت</th> <th>ضریب درخت</th> </tr> </thead> <tbody> <tr> <td>۱</td> <td>درخت مثمر</td> <td>۱۰۰۰۰</td> </tr> <tr> <td>۲</td> <td>خرما</td> <td>۲۰۰۰۰</td> </tr> <tr> <td>۳</td> <td>کاج</td> <td>۷۰۰۰</td> </tr> <tr> <td>۵</td> <td>سرو</td> <td>۷۰۰۰</td> </tr> <tr> <td>۶</td> <td>درخت غیر مثمر</td> <td>۵۰۰۰</td> </tr> </tbody> </table> <p>بند(۳): در صورت تقاضای ذینفع جهت قطع درخت پس از طرح موضوع در کمیسیون ماده ۷ آیین نامه اجرایی ماده ۱ (قانون اصلاح قانون حفظ و گسترش فضای سبز در شهرها مصوب ۱۳۸۹/۰۲/۱۵ مصوب شورای عالی استانها) و رای قطعی مبنی بر قطع درخت ذینفع مکلف به پرداخت ۷۰ درصد عوارض موضوع تعرفه و کاشت تعدادی درخت که حداقل از ۴ اصله کمتر نمی باشد جایگزین در همان مکان یا مکان های دیگر شهر به صلاحدید کمیسیون ماده ۷ می باشد.</p> <p>بند(۴): در صورت قطع غیر مجاز معادل ۳ برابر فرمول فوق محاسبه و اخذ می شود.</p> <p>بند(۵): درختانی که در پیاده رو ها هستند در صورت ایجاد مزاحمت که راهی جز قطع آن برای رفع مزاحمت نباشد و کمیسیون ماده ۷ رای به قطع آن صادر کرده است، فقط هزینه کارشناسی اخذ گردد.</p> <p>بند(۶): درختانی نخلی که در خانه ها به علت بلندی یا فرسودگی و خطرناک بودن پس از تأیید کمیسیون ماده ۷ نیاز به قطع می باشد، صرفاً مبلغ ۱۰,۰۰۰,۰۰۰ ریال به ازای هر نفر اخذ گردد.</p>	ردیف	نوع درخت	ضریب درخت	۱	درخت مثمر	۱۰۰۰۰	۲	خرما	۲۰۰۰۰	۳	کاج	۷۰۰۰	۵	سرو	۷۰۰۰	۶	درخت غیر مثمر	۵۰۰۰
ردیف	نوع درخت	ضریب درخت																			
۱	درخت مثمر	۱۰۰۰۰																			
۲	خرما	۲۰۰۰۰																			
۳	کاج	۷۰۰۰																			
۵	سرو	۷۰۰۰																			
۶	درخت غیر مثمر	۵۰۰۰																			
<p>مستندات قانونی: بند ۱۶ ماده ۸۰ قانون تشکیلات، وظایف و انتخابات شوراهای اسلامی کشور و انتخاب شهرداران مصوب ۱۳۷۵ با اصلاحیه های بعدی</p>																					

ماده واحد

با استناد به نظریه شماره ۹۵/۱۰۲/۱۶۶۰ مورخ ۱۳۹۵/۰۵/۰۲ جلسه مورخ ۱۳۹۵/۰۴/۲۳ فقهای معظم شورای نگهبان در بازگشت به نامه شماره ۹۰۰۰/۲۱۰/۳۷۶۰۵/۲۰۰ مورخ ۱۳۹۴/۰۳/۱۲ دیوان عدالت اداری، که طی آن "جعل عوارض بر حق تشرف یا مشرفیت را مخالف شرع اعلام نکرده است و بنابراین مصوبات وضع عوارض بر حق مشرفیت یا حق تشرف توسط شوراهای اسلامی شهرها مغایر قانون و خارج از حدود اختیار نمی باشد". بنابراین با استناد به بند ۱۶ ماده ۸۰ قانون اصلاحی قانون تشکیلات، وظایف و انتخابات شوراهای اسلامی کشور، از مالکین کلیه اراضی املاک بر گذرهای توسعه، اصلاحی و تعریضی واقع شده یا می شوند معادل ۲۰ درصد ارزش عرصه باقی مانده با عنوان عوارض برحق مشرفیت دریافت می گردد. این عوارض برابر مفاد تبصره های ذیل توسط شهرداری در زمان نقل و انتقال یا پرداخت غرامت توسط شهرداری یا پروانه ساختمانی یا پایان کار و ... از مالکان یا ذینفعان وصول می گردد.

تعاریف

اصلاح معابر: به گذرهایی اطلاق می شود که در اثر مطالعات ترافیکی یا طرح های شهرسازی نیاز به اصلاحات در طرح یا معبر دارند.
تعریضی: به گذرهایی اطلاق می گردد که در هنگام تجدید بنا یا احداث بنا برابر آیین نامه گذر بندی یا طرح های مصوب شهری و ساماندهی، مشمول عقب نشینی می گردند.
توسعه و احداثی: معبرهایی که بر اساس مطالعات شهرسازی در بافتی که قبلاً سابقه معبر وجود نداشته و در اسناد ثبتی و پروانه ساختمانی ذینفعان اشاره ای به معابر احداثی نگردیده است، ایجاد و احداث می گردند.
تبصره ۱: موضوع ماده واحد در صورت داشتن مورد مسیر، به میزان ۲۰ درصد مساحت باقیمانده ملک با مقدار مورد مسیر تهاتر و در صورت بستنکاری شهرداری برای مازاد ۲۰ درصد باقیمانده پس از کسر متر از مورد مسیر در فرمول زیر به ازای هر متر مربع محاسبه و اخذ میگردد:

$$\left(\left[\frac{A - B}{A} \right] + 1 \right) \times 10 \times K \times P$$

A: عرض معابر بر اساس طرح

B: عرض معبر قبل از هرگونه تغییر

K: (K = 15)

P: قیمت منطقه بندی

تبصره ۲: املاکی که بدون داشتن تغییر و مورد مسیر، در بر گذرهای توسعه ای و تعریضی قرار می گیرند، پس از اجرای طرح به میزان ۲۰ درصد مساحت ملک مشمول عوارض بر حق مشرفیت به ازای هر متر مربع $20 \times K \times P$ می گردد.

K: (K = 15)

P: قیمت منطقه بندی

تبصره ۳: به جهت کمک به مالکان املاکی که قسمتی از ملک آن ها در مسیر قرار می گیرد و عوارض آن طبق تبصره ۱ محاسبه می شود، در صورت عدم مطالبه غرامت مورد مسیر در هنگام صدور مجوز احداث ساختمان چنانچه از نظر ضوابط شهرسازی امکان پذیر باشد، جهت محاسبه و اخذ عوارض تراکم، مساحت اولیه ملک ملاک محاسبه قرار خواهد گرفت.

تبصره ۴: برای آندسته از املاک موضوع ماده واحد که بیش از ۲۰ درصد باقیمانده ملک، مورد مسیر واقع می شود، نسبت به مورد مسیر مازاد بر ۲۰ درصد باقی مانده ملک، غرامت آن برابر قانون نحوه تقویم ابنیه و املاک (نظر هیأت کارشناسی) اقدام می گردد.

تبصره ۵: عوارض بر حق مشرفیت املاک موضوع ماده واحد که مورد مسیر دارند چنان چه نسبت به گذر توسعه ای، اصلاحی و تعریضی بر و مشرفیت داشته باشد، حداکثر تا عمق ۱۰۰ متر خواهد بود که جهت ۳۰ متر عمق اول آن، معادل فرمول تبصره ۱ و برای ۷۰ متر مابقی آن ۷۰ درصد فرمول تبصره ۱ عوارض اخذ می گردد.

تبصره ۶: عوارض بر حق مشرفیت املاک شهر که فاقد مورد مسیر می باشد، حداکثر به عمق ۱۰۰ متر خواهد بود که جهت ۳۰ متر عمق اول بر اساس فرمول تبصره ۲ و برای ۷۰ متر مابقی آن ۵۰ درصد فرمول تبصره ۲ اخذ میگردد.

تبصره ۷: در خصوص گذرهایی که در اثر طرح های توسعه ای، اصلاحی و یا تعریضی عرض آن ها تا حداکثر ۱۲ متر گردد و همچنین تعریض پیاده رو های جلو املاک مشمول عوارض برحق مشرفیت نمی شود؛ لیکن چنانچه مالکان یا ذینفعان غرامت مورد مسیر خود را مطالبه نمایند، عوارض برحق مشرفیت طبق تبصره ۱ و ۲ و ۵ و ۶ محاسبه خواهد شد.

تبصره ۸: شهرداری مکلف است پس از اجرای قطعی طرح، عوارض برحق مشرفیت اراضی و املاک متعلق به اشخاص حقوقی (حقوق عمومی) را که تا آن زمان اقدام پرداخت عوارض خود ننموده اند، تعیین و برابر مقررات نسبت به وصول آن اقدام نماید.

تبصره ۹: کلیه اراضی و املاک که از طریق دادگستری شهرداری محکوم به پرداخت غرامت مورد مسیر برابر قیمت کارشناس رسمی می باشد، عوارض برحق مشرفیت براساس ۲۰ درصد باقیمانده اراضی به قیمت کارشناسی مورد مطالبه مالک (طبق مبلغ تعیین شده غرامت مقدار مورد مسیر) اخذ خواهد گردید.

تبصره ۱۰: قیمت منطقه بندی برای محاسبه برحق مشرفیت املاک می بایست از بر ضلعی در نظر گرفته شود که دارای توسعه، اصلاح، تعریض و احداث می باشد و املاکی که از ۲ یا چند جهت توسعه، اصلاح، تعریض و احداث می گردند، ملاک قیمت منطقه بندی آن قیمتی خواهد بود که دارای ارزش بیشتری است.

تبصره ۱۱: عرض گذرهای تا ۱۶ متر و تعریض پیاده‌روهای جلوی املاک طرحهای فرهنگی، آموزشی، ورزشی، مذهبی، بهداشتی و فضای سبز مشمول عوارض برحق مشرفیت نمی شود؛ لیکن چنانچه مالکان یا ذینفعان غرامت مورد مسیر خود را مطالبه نمایند، عوارض برحق مشرفیت طبق تبصره ۱ محاسبه و اخذ خواهد شد.

تبصره ۱۲: عوارض موصوف صرفاً برای یک بار و چنانچه توسعه، اصلاح و تعریضی نسبت به عرض گذر مندرج در پروانه یا پایانکار صورت گرفته شود، مشمول خواهد شد.

تبصره ۱۳: درآمد حاصل از عوارض موصوف می بایست بصورت صد در صد جهت تملک اراضی مورد مسیر هزینه گردد.

تبصره ۱۴: تمامی مصوبات قبلی برای محاسبه عوارض برحق مشرفیت از ابتدای سال ۹۸ بلا اثر خواهد بود.

پیوست ها:

شاخص محاسبه عوارض (P) به فرافور کاربری

شهر جدید: بلوار سعدی به سمت جنوب، بلوار شرقی و غربی فردوسی به سمت جنوب	
منطقه ۱ (تا عمق ۲۰ متر)	منطقه ۲ (تا عمق ۲۰ متر)
بلوار فرهنگ	۳۰ متری اندیشه تا تقاطع غدیر
میدان طاووس	بلوار دکتر دادمان تا انتها
بلوار جوان	۳۰ متری فرمانداری تا آخر
میدان بسیج	۳۰ بلوار نماز (متری مسجدالنبی)
بلوار دانشجو	بلوار شهید امامی
خیابان معلم	بلوار آزادی (چهل متری دوم) (بجز چهل متری شبکه بهداشت)
خیابان ابن سینا بلوک های ۱ و ۲	بلوار جمهوری اسلامی تا مسجد امام علی (ع) (چهل متری اول) (بجز بلوار شهید ساری خانی)
۳۰ متری هلال احمر تا میدان قبله	۲۰ متری وحدت از ۳۰ متری اندیشه تا ۴۰ متری اول
	۲۰ متری جانبازان از ۳۰ متری اندیشه تا ۴۰ متری اول
	بلوار غدیر شمالی تا تقاطع بلوار ولایت
	بلوار امام رضا (ع)
	بلوار غدیر جنوبی
	بلوار ولایت
	خیابان ابن سینا بلوک های ۳ و ۴ و ۵

شهر قدیم: بلوار سعدی به سمت شمال، بلوار شرقی و غربی فردوسی به سمت شمال	
منطقه ۱ (تا عمق ۲۰ متر)	منطقه ۲ (تا عمق ۲۰ متر)
خیابان طالقانی	خیابان آیت اله سعیدی (خ کارگر- دروازه شیراز تا ابتدای بلوار لطیفی)
خیابان ۱۷ شهریور	خیابان جهاد
مدرس شمالی از میدان مدرس تا خیابان ساحلی	خیابان شهید طاهری تا تقاطع خیابان ورزش
مدرس جنوبی	خیابان ساحلی غربی
	خیابان فاطمه از میدان مدرس تا پارکینگ
	بلوار سید عبدالحسین لاری
	خیابان حاج غفوری از بانک رفاه تا میدان زکات
	بلوار سید علی اصغر تا خیابان ورزش
	خیابان آیت اله خامنه ای
	بلوار پاسداران جنوبی و شمالی
	حد فاصل باغ ملی تا میدان شاهد (چهارراه باقرپوریان)
	بلوار شاهد
	خیابان قیصریه از ۴ راه گردان تا ساحلی و طالقانی
	خیابان مدرس شمالی از ساحلی تا میدان قدمگاه
	اطراف باغ ملی

شهر جدید							
منطقه ۱		منطقه ۲		۴۰ متری و کمتر		۲۰ متری و کمتر	
مسکونی	تجاری	مسکونی	تجاری	مسکونی	تجاری	مسکونی	تجاری
45,000	250,000	35,000	180,000	33,000	100,000	30,000	80,000
شهر قدیم							
منطقه ۱		منطقه ۲		۴۰ متری و کمتر		۲۰ متری و کمتر	
مسکونی	تجاری	مسکونی	تجاری	مسکونی	تجاری	مسکونی	تجاری
45,000	250,000	35,000	180,000	30,000	80,000	22,000	60,000
						18,000	50,000

حریم شهر	
مسکونی و سایر = 20,000	تجاری = 50,000

جدول شماره یک (عوارض کسب و پیشه)

ردیف	موقعیت	K
شهر قدیم		
۱	بر خیابان آیت اله خامنه ای از باغ ملی تا خیابان میرعبدالعظیم	۱/۱
۲	بر خیابان آیت اله خامنه ای از خیابان میرعبدالعظیم تا چهارراه شهید طاهری	۱/۲
۳	بر خیابان آیت اله خامنه ای چهارراه شهید طاهری تا خیابان ساحلی	۱/۳
۴	بر خیابان آیت اله خامنه ای از خیابان ساحلی تا سه راه بندرعباس	۱/۱
۵	بلوار پاسداران از شرکت مخابرات تا میدان فردوسی	۱/۱
۶	بلوار پاسداران از میدان فردوسی تا میدان شاهد	۱/۲
۷	بلوار پاسداران از میدان شاهد تا باغ ملی	۱/۲
۸	میدان سید تا میدان شاهد	۱/۲
۹	میدان شاهد تا میدان صحبت لاری	۱/۱
۱۰	میدان صحبت لاری تا میدان باغ ملی	۱/۱
۱۱	بلوار آیت اله سیدعبدالحسین از میدان امام تا میدان سید	۱/۳
۱۲	بر از میدان فردوسی تا کمربندی خور	۱/۱
۱۳	بر خیابان ساحلی حدفاصل آیت اله خامنه ای تا مدرس شمالی	۱/۱
۱۴	بازار قیصریه	۱/۳
۱۵	بر میدان مدرس تا قلعه	۱/۲
۱۶	چهارراه پیروزی تا انتهای بلوار آیت اله سید علی اصغر	۱/۲
۱۷	از میدان سید تا میدان مدرس	۱/۳
۱۸	از میدان مدرس تا سه راهی خیابان ساحلی	۱/۳
۱۹	سه راهی خیابان ساحلی تا میدان آیت اله سعیدی	۱/۳
۲۰	میدان آیت اله سعیدی تا بلوار امام حسین(ع)	۱/۳

۱/۲	بر از میدان آیت اله سعیدی تا انتهای ورودی از سمت شیراز	۲۱
۱/۱	بر خیابان شهید طاهری تا منطقه انتظامی	۲۲
۱/۴	چهارراه پیروزی تا میدان ۷ تیر	۲۳
۱/۴	میدان ۷ تیر	۲۴
۱/۴۰	میدان ۷ تیر تا میدان مدرس	۲۵
شهر جدید		
۱/۲	بر چهل متری اول پشت بیمارستان	۱
۱/۱	بر چهل متری دوم پشت بیمارستان	۲
۱/۱	بر چهل متری سوم پشت بیمارستان	۳
۱/۳۵	خیابان ابن سینا از بیمارستان سابق تا ۲۰ متری جانباز	۴
۱/۳۵	بازار امام خمینی فاز اول و دوم و سوم و مجتمع نگین	۵
۱/۴۰	بلوار جوان	۶
۱/۴۰	بلوار دانشجو	۷
۱/۲	بلوار فرهنگ	۸
۱/۳۰	میدان بسیج	۹
۱/۳۰	میدان طاووس	۱۰
۱/۲	بر سی متری هلال احمر	۱۱
۱/۲	بر ۳۰ متری گراش	۱۲
۱/۲	بر ۳۰ متری فرمانداری	۱۳
۱/۲	میدان امام خمینی	۱۴
۱/۲	مجتمع دانش	۱۵
۱/۲	بر بلوار از میدان قبله تا میدان امام رضا(ع)	۱۶
۱/۲	۲۰ متری از هتل کوثر تا ۴۰ متری اول	۱۷

جدول شماره دو (عوارض کسب و پیشه)

ردیف	موقعیت	عرض گذر ملاک عمل (a) به متر	K
۱	شهر قدیم	A<12	۶
		A=>12	۸
۳	شهر جدید	A<20	۶
		A=>20	۸

جدول شماره سه (عوارض کسب و پیشه)

ردیف	نام گروه ها و مشاغل
4	رستورانها
5	چلوکبابی ها و چلوخویشی ها
6	اغذیه فروشی و خوراک سرد یا گرم
12	اتوسرویسها و تعمیرگاه
15	سلف سرویسها و سالنهای پذیرائی و عروسی
39	بیمارستان های خصوصی
39	درمانگاهها و کلینیکهای درمانی
40	مطب پزشکان متخصص
41	مطب پزشکان عمومی

مطب دندانپزشکان	42
دندان سازان تجربی	43
تزیینات و پانسمان	44
آزمایشگاههای طبی و رادیولوژی و فزیتراپی و کاردیوگرافی و انسفالوگرافی و نظایر آن	45
تعمیر موتور و دوچرخه و اتومبیل ماشین آلات سنگین	57
مکانیک اتومبیل	60
آهنگر اتومبیل	61
نقاش اتومبیل	62
فروشندهگان موتورسیکلت و دوچرخه	81
نمایشگاه فروش اتومبیل تا ۱۰۰ متر	83
نمایشگاه اتومبیل از ۱۰۱ متر تا ۱۵۰ متر	83.1
نمایشگاه اتومبیل از ۱۵۰ متر به بالا	83.2
واردکننده گان و عمده فروشان	92
واردکنندگان و عمده فروشان وسائل صوتی و تصویری	93
واردکنندگان و عمده فروشان لوازم خانگی گازی نفتی الکتریکی	95
بنگاه معاملات و مشاوران املاک	112
واردکنندگان و عمده فروشان وسائل بهداشتی ساختمانی (کاشی موزاییک شیردوش و ...)	114
سازنده و فروشنده موزائیک و کاشی و بلوک سیمانی با کمتر از ۲۰ نفر کارگر	115
فروشنده مصالح ساختمانی سیمان و آهک و گچ	121
دفاتر فروش آجرهای فشاری و ماشینی	122
آهنگران درب و پنجره و سازان آهنی و آلومینیومی	138
بارفروشان میدان میوه و تره بار	154
بنکدار مواد غذایی	156
نمایشگاههای مبیل تادودهنه	264
نمایشگاههای مبیل بیش از دودهنه	264.1
نمایشگاههای مبیل برای هر طبقه اضافی صنایع فلزی - چوبی - پلاستیک - سازندگان	264.2
تعاونی های توزیع و مصرف	350
سوپرمارکتها	351
انبار کالاهای بازرگانی	354
عمده فروشان سنگهای نما و آجرنمای ساختمانی	413
نماینده گی شرکتهای خدماتی اتومبیل	428
آهنگران - درب و پنجره سازان آهنی	431
درب و پنجره سازان آلومینیومی	432